

Region Västmanland

# Regionplan och budget

2026–2028



# Innehåll

Regionplan och budget .....	1
Regionplan och budget 2026–2028 .....	3
Hälso- och sjukvård .....	5
Tandvård .....	11
Folkhälsa .....	13
Kollektivtrafik .....	15
Regional utveckling och tillväxt .....	18
Regiongemensamt Fastigheter och service .....	21
Regiongemensamt Digitalisering .....	23
Regiongemensamt Hållbarhet .....	25
Regiongemensamt Säkerhet och trygghet .....	27
Regiongemensamt – Forskning, innovation, utbildning .....	29
Regiongemensamt – Personal- och arbetsgivarpolitik .....	31
Regiongemensamt Ekonomi .....	33
Budget för 2026 och planer för 2027 och 2028 .....	36
Fullmäktiges förslag till budget .....	48
Avgifter .....	49
Regionens engagemang i aktiebolag och andra driftformer .....	52
Fullmäktiges beslut om mål, indikatorer, avgifter och uppdrag .....	56

# Regionplan och budget 2026–2028

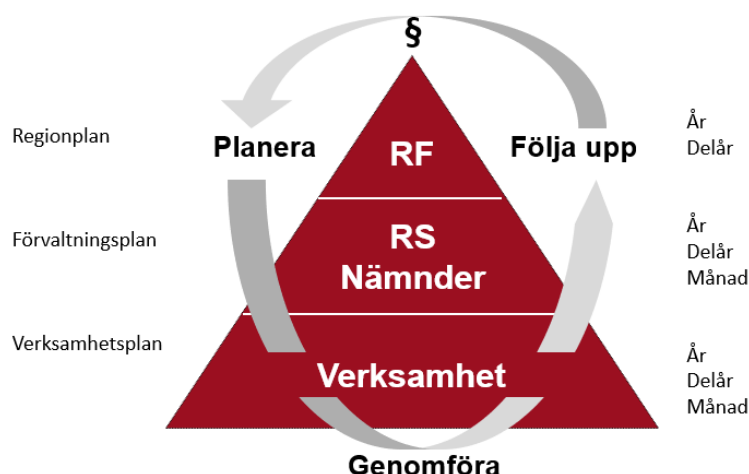
## Planens syfte, innehåll och uppbyggnad

”Regionplan och budget” är det dokument där regionfullmäktige redovisar och beslutar om styrsignaler och hur regionens samlade resurser ska användas och fördelas. Fullmäktige beslutar om mål, inriktning och budget i ett helhetsperspektiv för regionens samtliga ansvarsområden, och ger styrelse och nämnder i uppdrag att verkställa besluten.

Regionplanen består av två delar, en inriktningsdel och en budgetdel. I inriktningsdelen är fullmäktiges fokus inställt på nödvändig förändring för att på bästa sätt uppfylla invånarnas behov inom de olika ansvarsområdena<sup>1</sup>. I budgetdelen redovisas hur de samlade medlen används i sin helhet och fördelas mellan de olika ansvarsområdena.

Inriktningsdelen är indelad i de olika välfärdsområden som regionen ansvarar för och delar som är regiongemensamma. Med hjälp av underrubriker inom de olika kapitlen beskrivs respektive område kortfattat och en långsiktig och vägledande målbild redovisas. Mål och ambitioner i nuvarande program/motsvarande dokument planeras att successivt arbetas in i regionplanen i syfte att, där det är möjligt, minska mängden dokument och vidhängande administration. Behov och utmaningar som måste hanteras redovisas också tillsammans med en beskrivning av den inriktning och förändring som behövs för att klara detta.

Metodikerna i övrigt för att förmedla och följa upp den politiska viljan via nämnder och förvaltningar sker med mål och uppdrag, regelbunden dialog och återsrapportering<sup>2</sup>.



**Figur: Schematisk bild av styrsystemet med beslutsnivåer och planerings- och uppföljningsdokument. Regionfullmäktige (RF) är högsta beslutande organ och ansvarig för helheten. Styrelse (RS) och nämnder är verkställande organ. Fullmäktige ger de verkställande organen i uppdrag att genomföra fattade beslut. Det gör styrelse och nämnder med stöd av sina förvaltningar/verksamheter.**

<sup>1</sup> Se arbetsordning och reglementen för fullmäktige och övriga politiska organ.

<sup>2</sup> Mer detaljerad beskrivning av regionens styrprocess finns dokumenterad i ledningssystemet.

## Fullmäktiges ansvar för ”God ekonomisk hushållning”

Kommuner och regioner har rätt att beskatta sina invånare för att finansiera välfärdstjänsterna som tillhandahålls. Det innebär samtidigt en skyldighet att hantera medlen ansvarsfullt och lagen ställer krav på att fullmäktige säkerställer det som kallas ”God ekonomisk hushållning”. Detta beskrivs mer utförligt i budgetdelen.

## Regionfullmäktiges övergripande mål

På regionövergripande nivå visas fullmäktiges långsiktiga inriktning för alla verksamheter, oavsett driftform, med fyra generella och övergripande mål. De är formulerade från olika perspektiv för att säkerställa viktiga dimensioner och balans i styrningen. Perspektiven används genomgående i styrkedjans samtliga delar (nämnd, förvaltning, verksamhet).

Perspektiv	Övergripande mål
Invånare	Nöjda och trygga invånare
Tjänst/process	Effektiva och ändamålsenliga tjänster av god kvalitet
Medarbetare	Engagerade medarbetare med rätt kompetens
Ekonomi	Ekonomi i balans

## Region Västmanlands verksamhet och omvärlden

Region Västmanlands uppdrag regleras till stora delar av kommunallagen, hälso- och sjukvårdslagen, patientlagen, tandvårdslagen, lagen om kollektivtrafik samt lagen om regionalt utvecklingsansvar. Denna lagstiftning är utgångspunkten för regionens verksamhet och uppdrag.

Region Västmanland har ansvaret för det regionala utvecklingsarbetet i Västmanlands län. En central uppgift i det regionala utvecklingsansvaret är att utarbeta och fastställa den regionala utvecklingsstrategin (RUS), samt samordna insatser för genomförandet av strategin. Den regionala utvecklingsstrategin tas fram i bred samverkan med länets aktörer och berör många viktiga områden för länets utveckling.

Den regionala utvecklingsstrategin, Vår strategi för ett livskraftigt Västmanland, fungerar styrande för Region Västmanlands verksamheter, vägledande för länets kommuner, inspirerande för företag, lärosäten, föreningar, kulturinstitutioner, organisationer och civilsamhället. Den regionala utvecklingsstrategin är en viktig utgångspunkt för Region Västmanlands långsiktiga planering.

De utmaningar länet står inför rör flera olika områden och behöver hanteras i bred samverkan. I den regionala utvecklingsstrategin är tre målområden utpekade: Ett välmående Västmanland, Ett tillgängligt Västmanland och Ett nyskapande Västmanland. Genom sina verksamheter bidrar Region Västmanland även i hög grad till genomförande av den regionala utvecklingsstrategin. Under kommande planperiod kommer Region Västmanland leda ett fokuserat arbete inom ramen för samarbetet tillsammans med kommunerna i Strategisk regional beredning, kring hälsa, kompetens, nära vård samt kollektivtrafik och infrastruktur.

# Hälso- och sjukvård

## Hälso- och sjukvårdssystemet

Målet med hälso- och sjukvården är enligt hälso- och sjukvårdslagen en god hälsa och vård på lika villkor för hela befolkningen<sup>3</sup>. Regionen ansvarar för att planera och tillhandahålla vård utifrån befolkningens behov, och beslutar om finansiering<sup>4</sup>, dimensionering och hur vården ska organiseras och utföras.

En stor del av vården utförs i regionens egen regi. Regionen ingår också avtal med privata utförare efter upphandling enligt LOU (lag om offentlig upphandling) och samverkar med närliggande regioner i sjukvårdsregion Mellansverige. LOV (lagen om valfrihetssystem), som tillkommit för ökad valfrihet och tillgänglighet, tillämpas inom flera områden i regionen.

Den vård som regionen erbjuder ska främja hälsa, förebygga, utreda och behandla sjukdomar och skador. Den organiseras som primärvård, länssjukvård och regionsjukvård. Grundstenen i sjukvårdssystemet är primärvården, där invånarna får hjälp med vårdbehov som är vanliga och ofta förekommande. Det finns idag 16 privata och 12 offentligt drivna vårdcentraler i länet. Sjukhusvård bedrivs på de fyra sjukhusen i Fagersta, Köping och Sala samt Västerås. Högspecialiserad vård är centrerad till universitetssjukhusen, för länsborna främst i Uppsala och Örebro.

Vården och dess utformning utvecklas ständigt. En växande del av vården sker mobilt, exempelvis genom närvårdsteam, mobil familjeläkare och avancerad hemsjukvård. Vården blir alltmer flexibel och mindre platsbunden, den kan ske i hemmet, på vårdcentral och sjukhus och vara fysisk eller på distans.

## Övergripande målbild

I Region Västmanland erbjuds invånarna god vård på lika villkor utifrån behov och regionen verkar för god hälsa i hela befolkningen.

I Region Västmanland ska vården vara av hög kvalitet och inom vissa områden ledande i Sverige. Grunden för detta är:

- Vård på lika villkor – Vård ska ges med respekt för alla människors lika värde.
- God Hälsa – Vården ska vara god och jämlik samt vara förebyggande och de med störst vårdbehov ska prioriteras.
- Tillgänglig vård – Vården ska präglas av hög tillgänglighet och utgå från patientens bästa i vårdkedjans alla steg.

## Nuläge och utmaningar – behov och förväntningar hos invånarna

Den demografiska utvecklingen leder till fler äldre och att relativt färre behöver vårda fler. Det kommer inte gå att rekrytera till att bedriva vården på samma sätt i framtiden som idag. Samtidigt ställer ekonomiska utmaningar, klimatförändringar, nya pandemier, antibiotikaresistens, förändrade livsstilsmönster, ökad andel kroniska sjukdomar och tilltagande psykisk ohälsa ökade krav på hälso- och sjukvården. Krig och oro i närområdet gör att beredskapen inom hälso- och sjukvården behöver stärkas. Yttre hot, som klimatförändringar, konflikter och handelskrig kan leda till brist på materiel och läkemedel. Region Västmanland bygger upp beredskapslager för läkemedel och materiel enligt Socialstyrelsens direktiv. Snabb utveckling sker

<sup>3</sup> Hälso- och sjukvårdslagen 3 §1

<sup>4</sup> Vården finansieras med skatter, statsbidrag och patientavgifter. Till skydd för den med stort behov av vård och läkemedel finns högkostnadsskydd.

inom flera områden till exempel farmakologi, genetik, diagnostik, medicinteknik, IT, artificiell intelligens (AI), innovationer och digitalisering. Detta leder till möjligheter att bedriva vård på nya sätt med påverkan på såväl förbättrade arbetssätt, kompetensbehov, samarbeten och regional tillväxt. Men tekniken påverkar inte bara hur verksamheten levererar vård, patienterna blir alltmer informerade och ställer högre krav på vården och patientmötet. Samtidigt är det viktigt att tekniken införs med förankring i verksamheten och att den aldrig ersätter det mänskliga mötet där det behövs. Patienterna blir alltmer informerade och ställer högre krav på vården och patientmötet. Invånarna förväntar sig i allt större utsträckning kunna hantera sina ärenden i samhället själva, digitalt, på en tid som passar dem. Detta för med sig att marknaden för vårdrelaterade tjänster riktade mot konsumenter växer och regionen kommer att behöva stärka samarbetet med nya aktörer, samtidigt som kontroll, kvalitet och jämlik tillgång till vård måste värnas. De digitala lösningarna frigör även tid i vården, vilket kan öka tillgängligheten för den del av befolkningen som inte kan eller vill använda tekniken när de söker vård.

Inom svensk välfärd pågår omställning inom flera reformområden; bland annat omställningen till nära vård och nya socialtjänstlagen. Omställningen till nära vård innebär att fokus flyttas från sjukhusbaserad vård till primärvård och andra vårdformer närmare individen. Den nya socialtjänstlagen innebär en modernisering av socialtjänsten, där fokus ligger på förebyggande arbete, tidiga insatser och ökad samverkan med andra aktörer, exempelvis hälso- och sjukvården. Dessa reformer samverkar för att skapa en mer sammanhållen och effektiv vård- och omsorgsstruktur i Sverige och syftar till att skapa en mer sammanhållen, personcentrerad och effektiv vård och omsorg.

Den stora ökningen av de som är 80 år och äldre kombinerat med en relativt sett betydligt lägre ökning av personer i arbetsför ålder gör att hälso- och sjukvården i kommun och region får allt svårare att anställa personal i den utsträckning som det demografiska behovet medför. Svårigheter med bemanning kan leda till vårdköer och ökad belägningsgrad på sjukhusen. Därför krävs nya arbetssätt. Den demografiska förändringen kommer också att medföra ökade behov av sjukvård. Förändringar i sjukdomars förekomst och demografi kommer leda till behov av mer vård inom onkologi och psykisk ohälsa, men på sikt relativt färre patienter inom förlossning/barn.

Omställningen mot Nära Vård, där uppströmsarbetet att främja hälsa och bevara funktion är viktiga faktorer, kräver ett nära samarbete mellan huvudmännen. Den av regionfullmäktige antagna konkretiserade målbilden för Hälso- och sjukvården 2029 ger de grundläggande förutsättningarna för att genomföra den omställning som behövs för att möta utmaningarna. Utökning av screeningverksamhet, hälsosamtal och samarbete över organisationsgränser hjälper vården att sätta in insatser i ett tidigt skede av sjukdom eller riskbeteenden. Resursförflyttning till primärvården och vårdcentralerna gör att vården kan upptäcka behov och sätta in insatser tidigare. En starkt primärvård, som fungerar som ett nav, med förutsättningar för ökad kontinuitet är en viktig del av omställningen. Läkare på vårdcentraler behöver ha färre antal patienter för att kontinuerligt kunna följa patienten och ge bästa möjliga vård.

Samhället och sjukvården står inför stora utmaningar där den psykiska ohälsan i länet ökar liksom remissinflödet till specialistkompetens inom psykiatri. Ibland yttrar sig psykisk ohälsa i somatiska symtom som orsakar akutbesök eller utredning för kroppslig sjukdom. Personer med substansbrukssyndrom utgör en särskild utmaning, särskilt i kombination med psykiatrisk sjukdom. För att framgångsrikt arbeta med den psykiska ohälsan kommer det att krävas nära samverkan mellan olika instanser i samhället och utveckling av nya arbetssätt, digitala möten och metoder, för att möta behoven framöver.

Vårdrelaterade infektioner (VRI) är ett annat återkommande problem som orsakar stort lidande och belastar vården ekonomiskt, det påbörjade arbetet ska fortsätta, inklusive stärkta basala hygienrutiner, då förebyggande arbete kan göra stor skillnad.

Hälso- och sjukvården står inför omfattande verksamhetsutveckling de närmsta åren med ny teknik och nya arbetssätt, vilket kommer att ställa stora krav på ledarskap och förändringsledning. Detta är viktigt, inte bara för ett systematiskt genomförande, utan också för att säkerställa säkerhet, kvalitet och arbetsmiljö.



# Inriktning och förändring

För att uppnå målen för invånaren arbetar hälso- och sjukvården i Västmanland efter fyra vägledande principer:

- Tillsammans
- Uppströms
- Nyskapande
- Behovsanpassat

Tillsammans innebär tillsammans med patienten och invånaren, men även tillsammans över organisationsgränser internt och med kommuner och andra aktörer. Det som är värdeskapande ska identifieras och göras mer av medan det som inte skapar värde ska tas bort. Med uppströms menas att oönskade utfall ska förebyggas. Det görs genom tidiga insatser för att bevara patientens funktion och främja hälsan. Region Västmanland ska arbeta med kontinuerlig uppföljning av verksamheten, ständiga förbättringar, men också vara nyskapande och pröva nya sätt att arbeta för att skapa framtidens hälso- och sjukvård. Vården ska vara anpassad med olika utbud baserat på invånarnas behov och utgå från patientens situation.

Genom att fokusera på fem strategiskt viktiga insatsområden skapas förutsättningar att nå målen.

## 1 Omställning till framtidens hälso- och sjukvård

"Nära vård" är hela hälso- och sjukvårdens angelägenhet i utvecklingen mot framtidens hälso- och sjukvård. "Nära vård" är en förflyttning från fokus på organisation, till fokus på person och relation, från isolerad vård och omsorgsinsatser till samordning utifrån personens fokus.

Om en persons väg genom vården ses som en kedja av händelser måste sjukvården alltid ställa sig frågan om en händelse kunnat undvikas om något gjorts annorlunda tidigare, uppströms i flödet. Detta innebär långsiktigt en förstärkning av primärvården så att den kan ta ett större helhetsansvar för patienterna och utgöra navet i vården. Insatser och resurser behöver flyttas ut från sjukhus för att möta invånarnas behov i den nära vården. På så vis kan befintliga resurser räcka till fler och hög kvalitet vidmakthållas.

För att primärvården ska kunna utgöra navet i hälso- och sjukvården har en målbild och strategi tagits fram. Den beskriver bland annat hur ansvaret och omfattningen av vårdcentralernas uppdrag successivt ska öka och därmed även andelen av hälso- och sjukvårdsbudgeten som riktas till primärvården. Förflyttning av uppdrag från specialistsjukvård till primärvård och när-sjukvård blir en naturlig del av detta.

## 2 Personcentrering

Patienterna som vården möter har varierande vilja, kraft och förmåga att vara delaktiga i utredning, vård och behandling. Personcentrering skapar högre kvalitet och effektivare processer. Vård och omsorg ska ske i överenskommelse mellan personen och utföraren och utgå från personens förmågor, behov och förutsättningar. Vården ska vara förutsägbar och det ska vara enkelt att få kontakt. Den digitala vården ska vara en naturlig väg in till hälso- och sjukvården och det ska säkerställas en hög gemensam digital servicenivå.

Vårdpersonal och patienter tar gemensamma beslut om vård och behandling och vården ger stöd till patientens egenvård. Utifrån patientens önskemål och behov involveras och informeras anhöriga och närstående. Det är av särskild vikt att säkerställa att samarbetet fungerar väl för grupper med stort vårdbehov och att arbete sker för att utveckla patientens delaktighet i den västmanländska vården.

Nya metoder med egenmonitorering och möjlighet till vård i hemmet gör att lösningarna för hur vården kan se ut varierar. Fler inlaggande patienter ska kunna lämna sjukhuset tidigare för att med insatser i hemmet kunna fortsätta vård och eventuell rehabilitering där.

## 3 Hälsofrämjande arbete

Genom hälsofrämjande och förebyggande arbete och tidig upptäckt av sjukdom får invånarna ett friskare liv och behöver färre sjukvårdsinsatser. Nya befolkningsstrukturer och metoder för

att upptäcka cancer gör att det är viktigt att noga följa med i utvecklingen av forskning och kunskapsbaserade insatser på screeningområdet.

För att främja psykisk hälsa och förebygga ohälsa behöver regionen samarbeta nära med kommuner och andra samhällsaktörer, inte minst avseende barn och unga, men också för unga vuxna och äldre. Ett helhetsperspektiv krävs, vilket ställer krav på samordning av insatserna.

För att nå ut med föräldraskapsstöd till alla föräldrar behöver spridningsarbetet via bland annat familjecentraler fortsätta.

Seniorhälsovårdsprogrammet är en insats som syftar till att främja hälsa och förebygga sjukdom genom återkommande hälsokontroller för invånare från 60 år. En annan är fysisk aktivitet på recept, för att främja fysisk aktivitet. Förskrivningen kan bidra till att minska ohälsan.

Sjukvården lägger ungefär hälften av resurserna på de fem procent som är mest sköra och har störst behov. Genom att identifiera dessa grupper och förstå hur deras behov utvecklas, så kan tidiga insatser genomföras, som både ökar kvalitet och frigör resurser. Exempel på detta kan vara arbete med fallprevention för att undvika höftfrakturer, eller att tidigt identifiera hjärtsvikt så att tidig medicinering möjliggörs.

#### **4 Säkrad kompetensförsörjning**

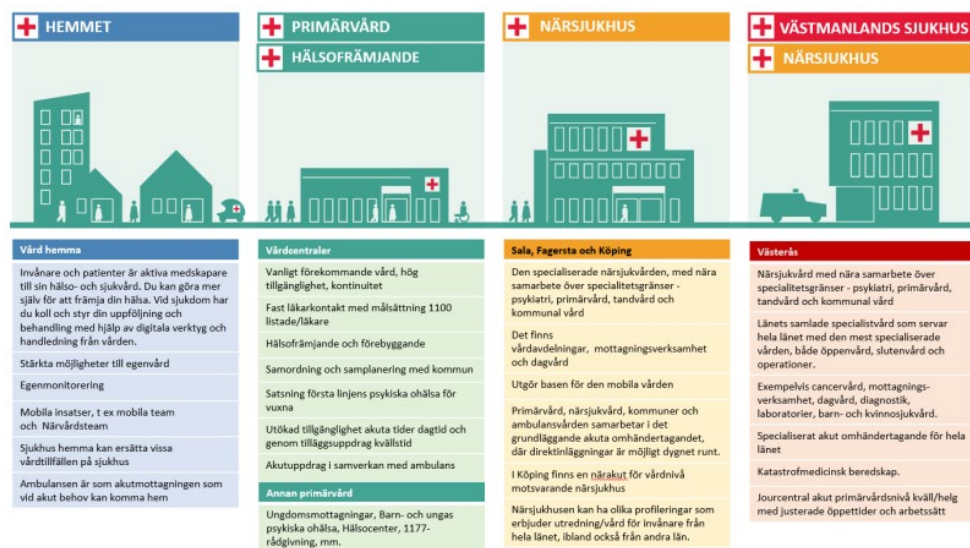
För att klara kompetensförsörjningen idag och i framtiden behövs nya sätt att arbeta. God arbetsmiljö, gott ledarskap och säkrad kompetensutveckling behövs för att, behålla, vidareutveckla medarbetarna och rekrytera så att invånarnas behov möts. Uppgiftsväxling säkerställer att rätt kompetens finns tillgänglig, och det innebär också att nya yrkesgrupper kommer in och att hälso- och sjukvårdspersonal i ökad utsträckning kan använda sin arbetstid till kärnuppdraget. Ett nära samarbete med lärosäten, en god verksamhetsförlagd utbildning och bra introduktion av nyanställda skapar bra förutsättningar för framtiden.

#### **5 Tillgänglig, säker och effektiv vård**

God tillgänglighet och kontinuitet är viktigt och en förutsättning för hög kvalitet och förtroende. Ett varierat utbud som möter invånarnas olika behov gör vårdens processer mer effektiva. Kunskapsstyrning och standardisering gör att det är lätt att göra rätt, minskar risken för fel och skapar förutsättningar för en jämlik vård. Icke värdeskapande aktiviteter identifieras och arbetas bort, till exempel genom arbetet med kloka kliniska val. Insatser för att motverka antibiotikaresistens ska fortsätta. Följsamhet till rutiner och strukturer ska säkerställas. Arbete ska ske för att uppnå en mer robust läkemedelsförsörjning. Aktörerna i vårdkedjan ska jobba tätt tillsammans för att varje insats ska bli effektiv för både patient och verksamhet. Insatser ska fortsätta för att säkerställa att barn och unga med psykisk ohälsa möts med tillgängliga och rätt insatser på rätt vårdnivå. Att komma i gång med insatser tidigt gör att man kan undvika att patientens problem förvärras.

Utöver de vägledande principerna ger den konkretiserade målbilden för Hälso- och sjukvården 2029 en tydlig vägledning för utvecklingen av hälso- och sjukvården i Västmanland. Att vidta åtgärder för att genomföra HoS2029 är prioriterat.





**Figur: Hälso- och sjukvården 2029**

Genom att varje fast läkarkontakt har möjlighet att ansvara för färre antal listade skapas förutsättning för en ökad kontinuitet och tillgänglighet för de patientgrupper som behöver detta. Region Västmanland har för avsikt att nå målet om i genomsnitt 1100 listade per läkare i primärvården.

Det påbörjade arbetet ska fortsätta så att fler patienter får vård inom vårdgarantin, att köerna till telefonrådgivningen kortas ytterligare samt att belägningsgraden på vårdplatserna hålls på en nivå som minimerar överbeläggningar och utlokalisering av patienter. Vårdgarantienhetens verksamhet ska fortsätta att utvecklas som en del i detta arbete.

Vården för personer som utsatts för sexuellt våld ska fortsätta utvecklas och regionen ska delta i det nationella arbetet med kvinnosjukvård. Med utgångspunkt i omställningen mot en nära vård samt ny nationell cancerstrategi ska framtidens cancervård utvecklas vilket inkluderar såväl rehabilitering som screening. Ytterligare förslag tas fram för att stärka beroendevården. Insatser som stärker föräldraförmågan ska stärkas och regionen ska driva på för fler familjecentraler i Västmanland. Samarbetet med länets kommuner anseende barn med behov av särskilt stöd ska öka. Resurser tillförs ram för Vårdval vårdcentral i syfte att stärka kompetensförsörjningen av specialister i allmänmedicin, stärka läkarstödet och samverkan med kommunerna kring gemensamma patienter samt öka primärvårdens förutsättningar för att ta ett större ansvar för första linjen psykiska ohälsa för vuxna. Under 2026 ska även ersättningssystemet justeras i syfte att underlätta nyetableringar av vårdcentraler samt drift av vårdcentraler på mindre orter.

## Mål och indikatorer

Mål	Indikator	Önskat läge	Nuläge 2024	Utfall 2023	Utfall 2022	Redovisas
Invånarna är nöjda och trygga	Andel invånare som har förtroende för vårdcentraler	↑	66 % K: 70 % M: 63 %	61 K: 59 M: 63	61 K: 58 M: 64	År
	Andel invånare som har förtroende för sjukhus	↑	72 % K: 72 % M: 73 %	72 K: 71 M: 73	72 K: 71 M: 73	År
	Andel invånare som anser att väntetiderna vid vårdcentralerna är rimliga	↑	76 % K: 77 % M: 75 %	69 K: 71 M: 68	72 K: 75 M: 69	År
	Andel invånare som anser att väntetiderna vid sjukhusen är rimliga	↑	62 % K: 60 % M: 64 %	51 K: 49 M: 53	53 K: 53 M: 53	År
Tjänsterna håller god kvalitet	Medicinsk kvalitet inklusive patientsäkerhet: Målnivåer enligt Vården i siffror, andel indikatorer som når uppsatta målnivåer	↑	40 %	34 %	-	År
	Antibiotikaanvändning (recept/1000 invånare)	↓	265	258	247	År
	Andel patienter som får vård enligt vårdgarantin					
	Primärvård 0+3 dagar	↑	Tel 84 % Besök 85 %	89 85	88 84	Delår År
	Specialistsjukvård 90+90 dagar	↑	Besök 73 % Åtgärd 66 %	76 74	80 68	Delår År
	Barn- och ungdomspsykiatri 30+30+30 dagar	↑	Besök 83 % Utredning 35 % Behandling 62 %	48 20 43	65 60 45	Delår År
	Andel distansbesök av totalt genomförda besök	↑	Primärvård 9 % Sjukhusvård 20,1 %	11 19,5	8 19	Delår År
	Andel tolkuppdrag som genomförs på distans (telefon eller video) av totalt genomförda tolkuppdrag	↑	57 %	53	57	År
	Medelväntetid (minuter) för besvarade samtal för 1177 telefon	↓	11,63 min	15,11	19	År

## Uppdrag

1. Under 2026 ska hälso- och sjukvårdsnämnden fokusera på att förverkliga HoS2029.

# Tandvård

## Tandvårdssystemet

Allmäntandvård bedrivs på en öppen marknad med etableringsfrihet med Tandvårds- och läkemedelsförmånsverkets (TLV) referenspris som utgångspris. Allmäntandvård för vuxna finansieras av patientavgifter och ersättning från det statliga tandvårdsstödet från Försäkringskassan. Ansvar för tandvård regleras i Tandvårdslagen och regionerna ska planera och säkerställa tillgång till tandvård utifrån befolkningens behov, i egen eller avtalad regi.

Tandvårdsverksamheten inom Region Västmanland bedrivs genom det helägda bolaget Folk-tandvården Västmanland AB som erbjuder allmäntandvård i länets samtliga kommuner. Specialisttandvården bedrivs inom Hälso- och sjukvårdsförvaltningen.

Avgiftsfri tandvård liksom tandreglering till barn och unga 3 till 19 år omfattas av valfrihet enligt LOV (Lagen om valfrihet) där folktandvård och privattandvård i och utanför Västmanland har avtal med regionen.

Specialisttandvård till barn och unga 3 till 19 år utförs av Specialisttandvården. Regionens säkerställer tillgång till det som kallas "Nödändig tandvård" och "Tandvård vid långvarig sjukdom eller funktionsnedsättning" samt "Led i kortvarig sjukdomsbehandling".

## Övergripande målbild

I Region Västmanland erbjuds invånarna tandvård på lika villkor utifrån behov och regionen verkar för en god tandhälsa i hela befolkningen.

Tandvården i Västmanland ska möta invånarnas behov av tandvård med hög kvalitet, hög tillgänglighet och stort fokus på förebyggande åtgärder och hälsofrämjande insatser. Vård och behandling ska utformas och genomföras i samråd med patienten så långt som detta är möjligt. Vid tandvård till barn ska barnets bästa särskilt beaktas.

## Nuläge och utmaningar – behov och förväntningar hos invånarna

Tandhälsan i befolkningen är god. Det är ett resultat av det långsiktiga förebyggande arbete som bedrivits av tandvården i länet.

För att främja fortsatt god munhälsa utförs systematiska insatser inom barntandvården och nya vägar testas för att nå ännu bättre resultat.

Tandvården står inför samma demografiska utmaningar som hälso- och sjukvården. En ökad äldre befolkning med ett större antal kvarvarande egna tänder kommer att kräva mer resurser.

Tandvården i länet har under de senaste åren haft flertalet pensionsavgångar och behovet av nyrekrytering har varit högt. Vid rekrytering av nyutbildad personal har behovet av handledning varit stort och förutspås fortsätta vara det framöver.

## Inriktning och förändring

De fyra vägledande principerna inom hälso-, tand- och sjukvård i Västmanland är att arbeta tillsammans, uppströms, nyskapande och behovsanpassat.

Tandvården har av tradition arbetat förebyggande och hälsofrämjande för att bibehålla en god tandhälsa i länet. Då tandvården träffar sina patienter kontinuerligt har man också möjlighet att

upptäcka tecken på t ex psykisk ohälsa och olika bristsjukdomar hos patienten i samband med undersökning. Forskning visar att det finns en koppling mellan psykisk ohälsa och munhälsan men mer forskning behövs (källa SBU). Tandvården har också möjlighet att se tecken på våld i huvud/halsområdet.

Utvecklingen av digitala tjänster inom tandvården ska fortsätta för att öka den digitala service-nivån för invånarna, samt för att införa nya effektiva och säkra lösningar gällande kommunikation mellan olika aktörer.

För att tandvården även i framtiden ska vara tillgänglig och effektiv behöver den framtida kompetensförsörjningen säkras inom allmän- och specialisttandvården. Samverkan med hälso- och sjukvården för att gemensamt utnyttja alla resurser på bästa sätt utifrån invånarnas behov behöver fortsätta att utvecklas.

Folktandvården AB arbetar för att öka tillgängligheten och ny klinik planeras att öppna i Västerås.

## Mål och indikatorer

Mål	Indikator	Önskat läge	Nuläge 2024	Utfall 2023	Utfall 2022	Redovisas
Invånarna är nöjda och trygga	Andel invånare som har förtroende för tandvården <sup>5</sup>	↑	76 % K: 78 % M: 73 %	-	-	År
Tjänsterna håller god kvalitet	Andelen undersökta 3-åringar som är kariesfria	↑	97 % F: 97 % P: 97 %	97 F: 97 P: 97	96 F: 97 P: 96	År
	Andelen undersökta 12-åringar som är kariesfria	↑	76 % F: 77 % P: 75 %	74 F: 73 P: 75	72 F: 75 P: 69	År
	Genomsnittligt antal skadade tänder hos den mest sjuka tredjedelen av undersökta 12-åringar	↓	1,34 skadade tänder F: 1,41 P: 1,27	1,53 F: 1,55 P: 1,47	1,62 F: 1,69 P: 1,54	År

## Uppdrag

2. Under 2026 ska regionstyrelsen och hälso- och sjukvårdsnämnden fortsätta arbetet med kompetensförsörjning inom tandvården samt utveckla tandvårdens roll i att upptäcka ohälsa, sjukdomar eller våldsutsatthet.

<sup>5</sup> Fråga ställs 2024 i Hälso- och sjukvårdsbarometern. Med tandvård menas både offentlig (Folktandvård) och privat tandvård.

# Folkhälsa

## Övergripande målbild

Fler västmanlänningar ska må bättre. Genom en god hälsa finns bättre förutsättningar för den enskilde att göra egna aktiva livsval, men också för tillväxt och utvecklingsmöjligheter för Västmanland.

## Nuläge och utmaningar – behov och förväntningar hos invånarna

Västmanland har som riket i stort folkhälsoutmaningar, men också goda möjligheter att förbättra folkhälsan och skapa goda livsvillkor för länets invånare. Genom samverkan kan långsiktiga insatser som leder till positiva resultat genomföras.

Andelen som uppger ett bra eller mycket bra hälsotillstånd var enligt befolkningsundersökningen från 2024 70%. Det ger en solid grund att bygga vidare på. Det ger en solid grund att bygga vidare på för att främja hälsa och välmående. En ökad medvetenhet om vikten av psykisk hälsa och hälsosamma livsstilsval ses, vilket skapar möjligheter att aktivt fokusera på att utveckla och upprätthålla sunda vanor. Individen har en central roll i att främja och bevara sin hälsa genom att göra medvetna val och ta ansvar för sina livsstilsbeslut. Genom att vara medveten om dessa faktorer kan man bättre anpassa sina handlingar för att förbättra sin hälsa på lång sikt.

Genom att satsa på utbildning och ge alla barn en god start i livet kan en framtid där fler elever klarar sin grundskoleutbildning formas. Dessutom finns det en stor potential i att öka tillgången till hälsofrämjande resurser, så att exempelvis alla föräldrar, oavsett bakgrund, kan ta del av det stöd som erbjuds.

Västmanlands åldrande befolkning utgör en demografisk utmaning som kräver strategiska insatser. Detta kommer tillsammans med en negativ utveckling av ungas psykiska hälsa, vilket kommer att innebära krav på utveckling av hälsofrämjande och förebyggande åtgärder och insatser, som kan gagna hela befolkningen. Genom att satsa på fysisk aktivitet, socialt deltagande och andra förebyggande åtgärder kan förutsättningar skapas för att alla invånare, oavsett ålder, ska kunna leva ett aktivt och meningsfullt liv.

Tillsammans kan regionen göra skillnad och forma en hälsosam framtid för Västmanland, där alla har möjlighet att leva ett hälsosamt liv.

## Inriktning och förändring

För att möta de utmaningar som identifierats i Västmanland krävs ett samlat, långsiktigt och strategiskt folkhälsoarbete där Region Västmanland tar en tydlig roll som möjliggörare och strategisk partner. En stärkt folkhälsa bidrar till den regionala utvecklingen. Regionens hälsofrämjande och förebyggande arbete är tätt sammanlänkat med arbetet för ökad utbildning, kompetensförsörjning och sysselsättning – faktorer som är avgörande för människors livsvillkor och därmed för hälsan i befolkningen. Hälsokillnaderna i länet är påverkbara – men för att nå verklig effekt behöver insatserna bygga på eget ansvar men också samverkan, gemensamma prioriteringar och ett gemensamt ansvarstagande tillsammans med hälso- och sjukvården, kommuner, civilsamhälle, näringsliv och andra aktörer.

Regionen ska stödja och samordna utvecklingen av kunskapsbaserade arbetssätt genom att vara en samarbetspart och kunskapsförmedlare i det lokala och regionala folkhälsoarbetet samt fungera som processtöd i gemensamma utvecklings- och förbättringsarbeten. Det innebär ett

flexibelt och situationsanpassat arbetssätt som stärker kommunernas och andra aktörers egna kapacitet. Västmanland är ett län med tio delvis demografiskt och geografiskt olika kommuner med olika lokala förutsättningar vilket behöver beaktas. Regionen bidrar med resurser, verktyg och stöd i riktning för att stärka kapaciteten samtidigt som de olika aktörerna behåller sitt ansvar. Det handlar om att överbygga klyftan mellan strategisk inriktning och operativ verklighet – och att tillsammans forma insatser som är förankrade, effektiva, långsiktiga och anpassade till lokala behov.

En nära koppling till akademi och forskning är central för att säkerställa ett kunskapsdrivet folkhälsoarbete. Befolkningsundersökningarna ger viktig information om skillnader i hälsa och livsvillkor över tid och mellan grupper, men måste kompletteras med lokal förankring och förståelse för sammanhang, vilket möjliggör riktade och relevanta insatser. Med stöd av analyser och hälsoekonomiska bedömningar skapas förutsättningar för att insatser sätts in där de ger störst effekt.

## Mål och indikatorer

Mål	Indikator	Önskat läge	Nuläge 2024	Utfall 2023	Utfall 2022	Redovisas
Invånarnas hälsoläge är gott	Andel vuxna invånare med självupplevd god hälsa	↑	70 % K: 67 % M: 72 %	-	69 K: 67 M: 71	/2 år
	Andel ungdomar med fullgod psykisk hälsa i årskurs 9 och år 2 i gymnasiet	↑	-	40 F: 31 P: 49	-	/3 år
	Levnadsvanor i befolkningen <sup>6</sup> , index (max 100)	↑	46	-	16	/2 år

## Uppdrag

3. Under 2026 ska Regionala utvecklingsnämnden utveckla och stärka Verksamhet Folkhälsa som partner och resurs i utvecklings- och förbättringsarbeten i samverkan med kommuner och andra aktörer.

<sup>6</sup> Index som väger samman fem mått gällande fetma, alkoholvanor, stillasittande, fysisk aktivitet samt intag av frukt och grönt. Indexet presenteras i Kolada och räknas fram baserat på uppgifter från nationella och regionala folkhälsoundersökningar.



# Kollektivtrafik

## Kollektivtrafiksystemet

Verksamheten baseras på två viktiga grunder - samhällsnytta och kundnytta, som utgår från invånare och resenärer. Regionens uppdrag är att identifiera och möta invånarnas behov av kollektivtrafik inom de ekonomiska ramar som region och kommuner beslutar om samt att utföra kollektivtrafiken med hög kundnöjdhet.

Den allmänna kollektivtrafiken innefattar regionala tåg- och busslinjer, inomkommunal trafik och stadstrafik, anropsstyrd trafik samt kompletteringstrafik. För vissa kommuner utförs även skolskjuts. Särskild kollektivtrafik omfattar sjukresor samt färdtjänst, omsorgsresor och särskild skolskjuts för i dagsläget Västerås och Sala. För särskild kollektivtrafik sker planering och samordning av resor samt upphandling av persontransporttjänster. I ansvaret ingår även att besluta om tillstånd för färdtjänst (avser i dagsläget Västerås och Sala).

Finansiering av regional kollektivtrafik och sjukresor sker med skatteintäkter och avgifter. Trafikkostnader avseende den inomkommunala kollektivtrafiken och skolskjutsen finansieras av kommunerna. Regionen står för kostnader avseende administration med mera, utifrån den skatteväxling som skedde mellan kommunerna och dåvarande Landstinget år 2012. Färdtjänst, särskild skolskjuts och omsorgsresor som utförs på uppdrag av kommunerna, finansieras via eventuella egenavgifter samt anslag från kommunerna.

Regionens uppdrag är att svara för strategiskt arbete inom området kollektivtrafik. Trafikför-  
sörjningsprogrammet beskriver mål och behov för länets invånare och utgör grunden för länets utveckling av kollektivtrafik.

## Övergripande målbild

Målet med den allmänna kollektivtrafiken är att öka antalet resor och resenärer. Detta uppnås genom att tillgodose invånarnas behov av resor inom och utanför regionen och bidra till att underlätta arbets- och skolpendling, fritidsresor och resor till olika samhällsfunktioner. Trafiksystemet ska vara effektivt, robust och dra nytta av digital och teknisk utveckling. Som resenär ska man kunna lita på att tåg och bussar kommer fram i tid på ett säkert sätt. Att resa med kollektivtrafiken ska vara enkelt, tryggt och lättillgängligt. Trafiksystemet ska vara samordnat så att det är lätt att resa inom Sverige. Kollektivtrafiken bidrar på detta sätt till tillväxt, arbetsmarknadsförstoring samt möjlighet till näringslivets kompetensförsörjning.

## Nuläge och utmaningar – behov och förväntningar hos invånarna

Inom tågtrafiken har antalet inställda turer varit högt de senaste åren, vilket har berott på brist på förare, ombord- och underhållspersonal. Utöver det brister i underhåll av fordon och infrastruktur. Från och med hösten år 2024 är bemanningen mer stabil och tågtrafikens utförda turer och punktlighet har ökat betydligt. Sveriges, och Västmanlands, kollektivtrafiksystem är komplext och väl sammansatt men också sårbart. En störning fortplantar sig snabbt och får stora konsekvenser för många. Region Västmanland driver på för att robustheten ska fortsätta att förbättras såväl när det gäller regularitet som punktlighet. År 2024 hade Västmanland högst andel (72%) nöjda resenärer i hela landet och utmaningen är hålla fast vid en hög grad av nöjdhet och arbeta för att höja den ytterligare. Punktlighet och robusthet leder till ökat förtroende för kollektivtrafiken, vilket är en förutsättning för ökat resande och nya resenärer. Att också för enkla resandet med exempelvis enkla biljettlösningar och tydlig information är ett arbete som måste fortgå.

En stor utmaning är det ekonomiska läget. De senaste årens höga inflation, ränteläge och nya operatörsavtal inom tågtrafiken har påverkat kostnaderna för kollektivtrafiken i hög grad. Nöd-avtal och omfattande underhållsåtgärder för att livstidssäkra och eventuellt också livstidsför-långa tågen ökar kostnaderna ytterligare.

Reducering av busstrafiken och andra åtgärder kommer att genomföras under år 2025 för att minska det ekonomiska underskottet, men ytterligare åtgärder kan behöva vidtas. Det kom-mande behovet av en ny bussdepå i Västerås kommer att få stora ekonomiska konsekvenser. Depåfrågan är också starkt kopplad till möjligheten att elektrifiera bussflottan för stadstrafiken i Västerås.

Tillsammans med de ambitionshöjningar i utökad tågtrafik som gemensamt med grannlänerna är beslutade för de kommande åren, krävs en långsiktig finansiering där andelen som täcks av skatteintäkter inte kan öka.

Utmaningar finns även med att få en restid som är konkurrenskraftig. Västmanland har brister i infrastrukturen som påverkar både tåg- och busstrafiken. Vissa delar av detta kan man arbeta för att lösa inom ramen för Länstransportplanen medan annat kräver insatser på kommunal och nationell nivå. Region Västmanland väljer även att satsa medel inom ramen för Länstran-portplanen på just Bergslagspendeln.

## Inriktning och förändring

En god infrastruktur och en smart, effektiv och attraktiv kollektivtrafik är framgångsfaktorer för kollektivtrafiken i Västmanland. Bussar och tåg ska vara punktliga, biljetter lättillgängliga oav-sett betalsätt, och resandet ska vara tryggt och säkert. Tågtrafiken erbjuder en större kapacitet än busstrafiken. De satsningar som genomförs i tågtrafiken möjliggör ett större resande i befint-lig trafik, men ställer också stora krav på att tågtrafiken är robust och tillförlitlig. Det är viktigt att öka förtroende för tågtrafiken efter lång tid med brister i punktlighet och regularitet. Det är också viktigt att arbeta med robustheten i tågtrafiken, både vad gäller infrastrukturen och un-derhållet av tågfordonen på kort och lång sikt. Exempelvis säkerställa att Transitio har under-hållsplaner för fordonen som ligger i takt med behoven.

Den som väljer att åka kollektivt ska veta att man kommer fram på utsatt tid. För att underlätta detta krävs bland annat smartare trafiklösningar samt bättre underhåll på vägar och järnvägar, där kommunerna och Trafikverket är möjliggörare i stor utsträckning. Förbättring inom bland annat järnväg och snabbare framkomlighet i busstrafiken behöver prioriteras för att få en mer attraktiv kollektivtrafik. Tillsammans med kommunerna sker samarbete för att få ihop den in-omkommunala trafiken med den regionala trafiken med syfte att få ett samordnat kollektivtra-fiksystem.

Kompetensförsörjningsfrågan är aktuell då företag såväl som organisationer och offentlig sek-tor har svårt att hitta rätt arbetskraft. Kollektivtrafiken bidrar till bättre kompetensförsörjning. Samtidigt är kompetensförsörjningen inom både tåg- och busstrafiken kritisk. Ett aktivt arbete med kompetensförsörjningsfrågan är nödvändig i de delägda bolagen såväl som inom upphand-lad trafik.

Anropsstyrd trafik finns för dem som bor långt ifrån en hållplats. Behovet av mer flexibel kol-lektivtrafik på landsbygden ska undersökas under planperioden. Kollektivtrafiken är en central del att utveckla för att länet ska bli attraktivt. Cykel, bil och kollektivtrafik ska vara lätt att kom-binera på det sätt som passar resenären. Målet är att fler ska kunna jobba, bo och leva var de vill. Kollektivtrafiken ska vara en självklar och aktiv del i samhällsplaneringen.

I de stråk där det finns stort resandeunderlag behöver den kapacitetsstarka kollektivtrafiken utvecklas. Det måste göras i nära samarbete med kommunerna, främst Västerås stad. De ge-mensamt antagna planeringsprinciperna ger förutsättningar för bättre transparens och utveckl-ing av stråk.

Västmanlands geografiska läge ger oss många viktiga målpunkter också utanför länets gränser. Redan idag finns gränsöverskridande trafik till alla grannlän. Det länsöverskridande samarbetet kan utvecklas ytterligare. Detta är särskilt tydligt i de norra och västra länsdelarna.

Serviceresorna håller redan idag hög kvalitet. Målgruppen är känslig och varje misstag får konsekvenser. Målsättningen är att behålla nivån och i delar utveckla ytterligare. Teknisk utveckling som främjar måluppfyllelse ska bejakas samtidigt som kostnadseffektiviteten måste beaktas och regelverk anpassas/efterlevas för att stävja eventuellt bedrägeri. Samtidigt finns ett fortsatt behov av att tillgängliggöra den allmänna kollektivtrafiken för att bidra till att istället i exempelvis färdtjänst sker senare i livet. Mer tillgänglig kollektivtrafik bidrar också till ytterligare resealternativ till de personer som redan reser med någon typ av serviceresor. Regionen ser gärna ett långsiktigt regelverk samt att fler kommuner överlåter utförandet av färdtjänstresor till regionen.

Otryggheten är för stor inom kollektivtrafiken. Alltför många uppger att de inte är helt trygga att resa med kollektivtrafiken. Insatser måste göras brett. Resenärer ska känna sig trygga och ingen ska behöva välja bort kollektivtrafiken till följd av otrygghet, likaså ska de som arbetar i kollektivtrafiken kunna utföra sitt arbete i en trygg och säker miljö. Ett arbete är påbörjat och ytterligare steg vidtas för ökad trygghet. Beredskapsperspektivet måste beaktas ytterligare och när det kommer till val av exempelvis bränsleslag måste redundansen och beredskapsperspektivet vägas in.

## Mål och indikatorer

Mål	Indikator	Önskat läge	Nuläge 2024	Utfall 2023	Utfall 2022	Redo-visas
Invånarna är nöjda och trygga	Andel invånare som är nöjd med kollektivtrafiken	↑	62 % K: 64 % M: 59 %	59 K: 61 M: 57	50 K: 55 M: 52	År
	Andel trygga resenärer, allmän kollektivtrafik	↑	75 % 82 % 15,4	75 79 14,7	72 79 13,1	År År
	Andel trygga resenärer, särskild kollektivtrafik					
	Antal resor, allmän kollektivtrafik i miljoner					
Tjänsterna håller god kvalitet	Andel utförda turer inom tågtrafiken	↑	90 %	86,7	87,2	År
	Punktlighet busstrafik*	↑	87 %	87		År
	Punktlighet tågtrafik**	↑	80 %	80	-	År

\*Max 3 minuter före eller efter planerad ankomsttid

\*\*Max 5.59 minuters försening vid ankomsttid

## Uppdrag

4. Under 2026 ska kollektivtrafiknämnden fokusera på att öka antalet resor med kollektivtrafik.

# Regional utveckling och tillväxt

## Regionala utvecklingssystemet

Utöver gällande regionplan och förvaltningsplan finns olika regionala och nationella strategier och ramverk som styr arbetet inom området regional tillväxt och utveckling. Exempel på sådana är den regionala utvecklingsstrategin, nationella strategin för hållbar regional utveckling i hela landet 2022–2030, kultursamverkansmodellen och de uppdrag som ges av Folkbildningsrådet.

Viktiga lagar och förordningar som påverkar arbetet inom området är lagen (2010:630) om regionalt utvecklingsansvar och förordningen (2017:583) om regionalt tillväxtarbete, förordningen om ett enhetligt regionalt utvecklingsansvar (DS 2017:61) och museilagen (2017:563).

## Övergripande målbild

Västmanlands län ska präglas av en stark utveckling där ekonomisk tillväxt förenas med sammanhållning, trygghet och långsiktig hänsyn till klimat och miljö. De lokala förutsättningarna för näringslivets utveckling ska vara starka och tillgången till rätt kompetens god. Länets infrastruktur och förbindelser inom och utanför länet ska vara väl utbyggda. Näringslivsklimatet ska vara gott och den lokala arbetsmarknaden ska bli större och hela länet ska ha tillgång till bredband. Kultur och folkbildningen ska fortsätta utvecklas tillsammans med länets kommuner för att främja invånarnas möjlighet till kulturupplevelser och skapa vägar till jobb eller vidare studier. Västmanland ska vara ett attraktivt län att bo och verka i samt att besöka med ett rikt kultur- och fritidsliv.

## Nuläge och utmaningar – behov och förväntningar hos invånarna

Region Västmanland leder det regionala utvecklingsarbetet i Västmanlands län i bred samverkan med aktörer i länet. Samverkan ger förutsättningar för alla aktörer att bidra utifrån sina styrkor och är ett sätt att samla gemensamma resurser. Det är viktigt även i ekonomiskt tuffa tider att alla bidrar för att bibehålla utvecklingskraften både regionalt och lokalt.

Tillväxten i Västmanlands län är lägre än i riket i genomsnitt och vi är i en tid med en på många sätt utmanande ekonomisk utveckling och ett försämrat internationellt klimat där förutsättningarna för samarbete och handel ifrågasätts. Näringslivsklimatet behöver stärkas på ett sätt som främjar befintligt näringsliv och framtida etableringar. Näringslivet behöver breddas både gällande branscher och att fler blir företagare. I länet finns relativt goda förutsättningar för innovation i näringslivet. Däremot behövs bättre utväxling, det vill säga att fler innovationer kommer ut på marknaden, både nationellt och internationellt. Arbetslösheten ligger på en hög nivå i Västmanlands län. Det har stora konsekvenser för den enskilde men även för samhällsekonomin på olika nivåer.

Mer än var tionde arbetande länsbo pendlar till ett annat län och nästan var tionde person som arbetar i länet bor i ett annat län. Mellan länets kommuner är pendlingen ännu större. När nodstäder och kringliggande områden binds samman får fler invånare tillgång till en större lokal och regional arbets-, bostads- och utbildningsmarknad. För att möjliggöra detta måste infrastrukturen förbättras och pendlingsförutsättningarna utvecklas utifrån de olika förutsättningar som råder i länet. Mälarbanan är en pulsåder i Stockholm-Mälardalen och en utveckling av denna skulle avsevärt förbättra förutsättningarna för tillväxt i regionen. Digital tillgänglighet är också viktig och idag är tillgången till bredband i delar av länet inte tillräcklig.

Det finns goda förutsättningar att ta del av kultur i hela länet. Det finns en etablerad samverkan mellan regionen och kommunerna inom flera olika kulturområden som till exempel

bibliotekssamverkan, regional kulturskolesamverkan samt resurscentrum för konst och film. Västmanlands läns museum är ett uppskattat museum som på många olika sätt arbetar med att synliggöra och lyfta det västmanländska kulturarvet. Utställningarna omfattar allt från Västmanlands tidiga historia till mer nutida utveckling inom tillverkningsindustrin. Kulturverksamheterna fortsätter också verka för extern finansiering av olika kulturprojekt. Kommunalförbunden Västmanlands Teater och Västmanlandsmusiken är viktiga och som delägare har regionen anledning att säkerställa goda strukturer inför framtiden. Verksamheterna bör utformas utifrån efterfrågan och i högre grad bära sina egna kostnader.

De senaste åren har nya frågor blivit mer centrala och utvecklingen i omvärlden ställer nya krav på Västmanland. Frågor som tidigare delvis funnits i bakgrunden har blivit akuta. Det handlar om att stärka länets beredskap, säkra kraftförsörjningen, tillgången till livsmedel, och öka förmågan till självförsörjning. Samtidigt behöver tryggheten för både invånare och företag öka i hela länet. Västmanland behöver vara rustat, inte bara för tillväxt, utan också för kris, omställning och nya förutsättningar.

## Inriktning och förändring

Förutsättningarna för en hållbar regional utveckling varierar mellan olika delar av länet. Utmaningarna, men även möjligheterna är många och delvis olika. En god samverkan mellan olika aktörer är en förutsättning för att lyckas i det regionala utvecklingsarbetet. Samverkan sker både inom länet och med kringliggande län. Utgångspunkten för satsningar är länets regionala utvecklingsstrategi. Utmanande omvärldsfaktorer just nu gör att arbetet i större utsträckning behöver ta sin utgångspunkt i en utveckling med större osäkerheter och snabba kast. Det är viktigt att vi knyter vårt arbete närmare EU för att länet ska få en större utväxling av de resurser som EU har kring bland annat näringslivets konkurrenskraft, beredskapsfrågor och kompetensförsörjning.

Regionen har ett starkt engagemang för snabbare tågförbindelse mellan Oslo och Stockholm där både helheten och de regionala nyttorna skulle ge positiv effekt för Västmanland. Genom att också rusta upp Bergslagspendeln tillsammans med satsningarna på Mälärbanan går det att skapa ett effektivt pendlar- (och gods) system genom att knyta ihop två av Sveriges mest expansiva industriområden i Ludvika och Västerås. Det sker även ett fördjupat samarbete med regionerna i kringliggande län för att öka de statliga investeringarna i infrastrukturen kring länets prioriteringar. Dessa är förbättringar av Mälärbanan (inklusive Västerås central), Hjulstabron, Bergslagspendeln och Nobelbanan. På Finnslätten finns ett rikt näringsliv och utvecklingen går snabbt. Kommunikationerna dit måste förbättras. Arbetet med hållbara mobilitetslösningar till och från Finnslätten i Västerås utvecklas. Kapacitetsstark kollektivtrafik, flexibla, adaptiva trafiklösningar och en tågstation måste alla finnas med i planeringen.

För att kunna uppnå de regionala bredbandsmålen är en utvecklad samverkan med länets kommuner, med nationell nivå, marknadens aktörer och andra intressenter på bredbandsmarknaden av yttersta vikt.

Frågor kring länets kraftförsörjning är viktiga och komplexa. Regionala utvecklingsnämnden ska fortsätta utveckla arbetet för att skapa samverkan kring kraftförsörjning via "Effektforum". Det behöver vara ett brett fokus, till exempel kring kapacitetsfrågor och utbyggnaden av befintligt kraftnät på lokal, regional och stamnätssnivå.

Västmanlands län behöver utveckla både primärproduktion och förädling av livsmedel. Det har en stor vikt både för näringslivet i branschen, landsbygdens utveckling och ur ett beredskapsperspektiv. Att offentliga aktörer i så stor utsträckning som möjligt handlar råvaror lokalt stärker livsmedelsproduktionen i länet.

Inom EU görs stora satsningar för näringslivets konkurrenskraft och gröna omställning, som länets näringsliv både behöver anpassa sig till och dra nytta av. Region Västmanland ska arbeta för ett bättre näringslivsklimat, entreprenörskap i länet och ett utvecklat gemensamt etableringsarbete mellan länets kommuner. De stora företagen är mycket viktiga för länets näringsliv och tillväxt. Det är dock viktigt att stärka förutsättningarna för små- och medelstora företag för att realisera den snabba tillväxt som finns hos dessa. Genom att arbeta för att stärka kommunernas planeringsarbete och förutsättningar i övrigt kan länets kommuner attrahera fler

etableringar. En stark innovationskraft finns inom de områden som fokuserar på arbetet med smart specialisering tillsammans med övriga län i Östra Mellansverige, det vill säga smart industri, morgondagens energilösningar, hållbar livsmedelsförsörjning och life science/välfärdsteknik. Västmanland har sina främsta styrkor i de två första områdena men även andra branscher är viktiga. En växande försvarsindustri innebär också nya möjligheter för länets näringsliv. En levande besöksnäring bidrar till fler och växande företag, regional utveckling, stärkt attraktionskraft och viktiga arbetstillfällen. Regionen strävar efter att öka turismen till och inom Västmanland.

För att stödja arbetsmarknaden med rätt kompetens behövs en bredd av insatser. Till exempel kan förbättrad integration och ett arbete för ökad jämställdhet ge en bättre utveckling. Det finns även potential att utveckla kompetensförsörjningen i länet genom att andelen elever som är behöriga till gymnasieskolan ökar och att elever i högre grad fullföljer sin gymnasieutbildning. Vidare behöver utbudet av utbildningar på olika nivåer i länet breddas och matcha de behov som finns på arbetsmarknaden, samtidigt som söktrycket till dessa utbildningar behöver öka. Samverkan mellan skola och näringsliv behöver utvecklas. Individerna har ett ansvar för att göra sig anställningsbar, en del är att personer behöver öka sina möjligheter till arbete genom stärkta kunskaper i svenska. Det är också viktigt att arbeta för en breddad arbetsmarknad där personer som idag står långt från arbete kan komma i sysselsättning. Ett annat sätt att öka arbetsutbudet är att fler personer stannar kvar på arbetsmarknaden längre upp i åldrarna.

Region Västmanland ska också göra bedömningar av kompetensbehovet inom privat och offentlig sektor på både kort och lång sikt vilket kräver en utvecklad samverkan med näringslivet och andra aktörer. Tärna Folkhögskola ska användas för att utbilda mot arbetsmarknadens behov och erbjuda kurser för grundläggande utbildning som stärker individens möjligheter att komma ut på arbetsmarknaden eller delta i vidare studier.

Det konstnärliga skapandet bidrar till ett dynamiskt kulturliv. Kultur och folkbildning ska utvecklas tillsammans med länets kommuner och civilsamhälle. Kulturlivet är också en del av folkhälsoarbetet och kulturupplevelser kan bidra till ett ökat välmående.

De prioriterade områdena i den regionala kulturplanen kommer att skapa basen för arbetet inom kulturområdet. Arbetet pågår med att ta fram en reviderad kulturplan som kommer att gälla 2027–2030. Beslut kommer att fattas under våren 2026. Regionen verkar för att kulturaktiviteter når en stor och bred publik och är tillgängliga. Arbetet ska ske för att identifiera och öka extern finansiering av kulturen i Västmanland samt tydliggöra kopplingen mellan kultur och hälsa.

Den regionala idrottsplanen är också ett instrument för att öka folkhälsan och bidra till ett attraktivare län. Den ger förutsättningar för länets invånare att delta i idrott och barn och unga kan hitta former för aktivitet och rörelse.

Stora delar av det regionala utvecklingsarbetet finansieras av externa medel och det är viktigt att Region Västmanland aktivt arbetar för att öka andelen externa medel, tex från EU. Samtidigt bör det finnas en medvetenhet om att detta i många fall förutsätter en medfinansiering och att det administrativa arbetet kan vara omfattande.

## Mål och indikatorer

Mål	Indikator	Önskat läge	Nuläge 2025	Redovisas
Länet utvecklas positivt (invånarperspektiv)	Måluppfyllelse i RUS:en: Andel indikatorer med positiv utveckling*	↑	54 %	År

\*Reviderade indikatorer i RUS 2025 innebär att jämförelsedata saknas

## Uppdrag

5. Under 2026 ska regionala utvecklingsnämnden stärka utvecklingsarbetet och träffa överenskommelser inom den regionala utvecklingsstrategins målområden tillsammans med länets kommuner och andra aktörer.



# Regiongemensamt Fastigheter och service

## Övergripande målbild

Regionens strategiska lokalförsörjning ska säkerställa ändamålsenliga och kostnadseffektiva lokaler, både i egenägda lokaler och via inhyrning, för regionens verksamheter. Målet är att utveckla och förvalta regionens fastighetsinnehav och säkerställa fastigheters värde och brukbarhet över tid. Nya lokaler ska utformas flexibelt för att möjliggöra pågående och framtida utveckling och omställning, särskilt inom hälso- och sjukvården. Via en gemensam kostnämnd levereras kvalitativ och näringsriktig patientmat samt livsmedel till Region Västmanland och Region Uppsala. Målet är att stärka samarbetet med regionala matproducenter och förädlare.

## Nuläge och utmaningar – behov och förväntningar

Utvecklingen inom hälso- och sjukvården enligt målbilden till 2029 med en utveckling mot nära vård och en primärvård som navet i hälso- och sjukvården leder till förändrade behov av lokaler, byggnader och servicerelaterade tjänster. Utvecklingen av digital teknik och kommunikation påverkar också den framtida vårdens organisering, lokalbehov och arbetssätt.

Behovet av flexibla och ändamålsenliga lokaler är stort och ett omfattande arbete med planering och uppförande av nya vårdbyggnader pågår.

För att säkerställa förutsättningar för att bedriva en modern och effektiv specialistvård utifrån befolkningens behov uppförs ett nytt akutsjukhus i Västerås, NAV. NAV ska möjliggöra och bidra till förändrade arbetssätt för hälso- och sjukvården genom lokalmässiga förutsättningar och införande av ny teknologi. Lokalerna vid Västmanlands sjukhus Fagersta och Köping moderniseras utifrån beslutad målbild för hälso- och sjukvården. Verksamheten i Sala har flyttat in i ny sjukvårdsbyggnad.

Västerås sjukhusområde är under strukturell förändring och byggnationen av det Nya Akutsjukhuset, med tillhörande förberedande arbeten pågår. Det innebär att tillgängligheten till sjukhuset och parkeringssituationen kan komma att påverkas under byggtiden. Arbete pågår med behovsstyrning av personal- och besöksparkeringar, förtätning av befintliga parkeringsplatser och tillskapande av nya parkeringsplatser.

Region Västmanland levererar måltider och livsmedel till Region Uppsala via samverkan i en gemensam Kostnämnd. Utredning om förutsättningarna att bygga eget produktionskök i Region Uppsala pågår vilket får konsekvenser för Region Västmanland avseende anpassning av verksamhet till mindre volymer.

En orolig omvärld och behov av att minska negativa miljöeffekter ökar behovet av att öka andelen livsmedel som produceras och förädlas i närheten av där den ska konsumeras. Det gäller även Västmanland. Det har hittills varit svårt att via upphandlade avtal identifiera var de svenska leverantörerna finns geografiskt. Därför finns inget mått på antal regionala (Västmanland, Sörmland, Uppsala) leverantörer.

## Inriktning och förändring

Vid planering av nya lokaler är det viktigt att säkerställa framtida flexibilitet och förmåga till anpassning av lokalerna, så att krav som förändras eller tillkommer kan hanteras.

Regionen ska arbeta för ett effektivt lokalutnyttjande, energieffektiva och robusta klimatanpassade lokaler med redundanta system som klarar olika händelser i kris och krig.

Regionens behov av fastighetsinvesteringar är stort till följd av ett ålderstiget bestånd och byggandet av det nya akutsjukhuset i Västerås. Det är viktigt att regionen har en helhetsbild över framtida strategisk fastighetsutveckling och de investeringar som krävs, både i befintligt fastighetsbestånd och behov av nya lokaler. De ekonomiska ramarna sätter begränsningar för regionens investeringar vilket ställer krav på tydliga prioriteringar i kommande investeringsplaner. Strategin fram till NAV:s invigning blir att minimera investeringarna i det fastighetsbestånd som NAV ska ersätta. Region Västmanland ska arbeta för en effektiv energiförbrukning och vidta åtgärder för att minska regionens energikostnader.

Det ska vara lätt att ta sig till våra sjukhus, oavsett om det sker via gång och cykel, kollektivtrafik eller med bil. Arbetet med att skapa hållbara attraktiva och effektiva parkeringslösningar är prioriterat.

Inköpsarbetet kommer att utvecklas genom att stärka dialogen med regionala matproducenter och förädlare. I de tre samarbetande regionerna Västmanland Sörmland och Uppsala. Syftet är bland annat att öka beredskapen, minimera miljöpåverkan i närområdet och ökad tillväxt. I samband med att nya livsmedelsavtal jobbas fram och skrivs ska regionen aktivt arbeta för att öka återkommande inköp av livsmedel från regionala livsmedelsproducenter/förädlare

## Mål och indikatorer

Mål	Indikator	Önskat läge	Nuläge 2024	Utfall 2023	Utfall 2022	Redovisas
Tjänsterna/lokaler är energieffektiva	Energianvändning i verksamhetslokaler, summerad, kWh/kvm BRA	↓	172	181	187	År
Effektiva och ändamålsenliga tjänster av god kvalitet	Antal regionala producenter/förädlare som levererar till Region Västmanland	↑	--	--	--	År

## Uppdrag

6. Under 2026 ska regionstyrelsen ta fram en plan för regionens samtliga investeringar med en prioritering utifrån regionens ekonomiska förutsättningar.

# Regiongemensamt Digitalisering

## Övergripande målbild

Verksamhetsutveckling med hjälp av digital teknik ska öka Region Västmanlands möjligheter att arbeta effektivt, samt erbjuda väl fungerande service till invånarna.

## Nuläge och utmaningar – behov och förväntningar

Regionen vill erbjuda invånarna väl fungerande välfärd av god kvalitet och i det ingår lättanvända och effektiva e-tjänster som möjliggör invånarna direktåtkomst till informationen, samt att när de kan och vill, vara mer delaktiga och ta större ansvar att göra mer själva. Nya e-tjänster introduceras kontinuerligt inom hälso- och sjukvården, kollektivtrafiken, med flera verksamheter.

Vårdens digitalisering framöver handlar väldigt mycket om att samla in, strukturera, dela och skapa ny kunskap ur data, vilket innebär att lagstiftning, styrning och implementering av IT-lösningar behöver vara utformade så att de inte försvårar anpassning till ny teknik.

Den ökade graden av digitalisering i samhället tillsammans med det försämrade omvärldsläget medför en ökad risk för försök till dataintrång och cyberattacker. Regionen arbetar därför kontinuerligt med att säkerställa en hög tillgänglighet till dess digitala system och information, samt att de är skyddade mot otillbörlig åtkomst.

Kompetensförsörjning inom såväl förändringsledning som IT förväntas bli allt svårare att rekrytera och behålla framöver i takt med att efterfrågan på denna kompetens ökar samtidigt som andelen invånare i arbetsför ålder minskar.

## Inriktning och förändring

Digitaliseringens möjligheter till förändrade arbetssätt och förbättrad service behöver få ännu större genomslag i hela organisationen.

Efterfrågan på digital utveckling förväntas öka från såväl verksamheten som från invånare och externa parter såsom staten och EU. Den ökade efterfrågan på digital utveckling ställer stora krav på en väl fungerande planering och prioritering mellan olika initiativ, detta för att säkerställa resurser och framdrift inom beslutade initiativ, samt möjliggöra en förflyttning från test och pilot av lösning, till fullskalig realisering.

Genom att utveckla nya digitala lösningar möjliggörs förbättrad service och tillgång till regionens tjänster på den plats där invånaren lever och verkar. På så vis ökar också möjligheterna till dialog och delaktighet för invånare och näringsliv. I arbetet med digitalisering ska regionen i hela länet fortsatt sträva efter ett digitalt innanförskap.

Regionens chefer och medarbetare ska vara väl förtrogna och trygga med digitaliseringens möjligheter att stödja och bidra till verksamheternas utveckling, med målet att åstadkomma effektivare arbetssätt, där mer kan göras med färre resurser.

Genom tillämpandet av ett informationsbaserat ledarskap underlättas välgrundade beslut, baserade på fakta och analys, snarare än antaganden eller intuition, vilket kommer vara en förutsättning för att regionen ska kunna möta de komplexa utmaningar och behov som finns inom dess verksamheter.

Nyttjade system och tjänster ska i möjligaste mån bygga på etablerade standarder och plattformar med öppna gränssnitt, för att underlätta samarbeten och effektiviseringar såväl inom regionens egna verksamheter, som tillsammans med regionala och nationella samarbetspartners.

Med en ökad grad av digitalisering ökar verksamheternas beroende av avbrottsfria digitala system och tjänster. I syfte att säkerställa regionens åtkomst till säkra digitala system och tjänster fortsätter regionen bedriva ett kontinuerligt arbete med att identifiera samt bygga bort brister och risker.

AI har potential att förbättra och effektivisera vården och andra delar av offentlig sektor – med bättre patientutfall, underlättad kompetensförsörjning och effektivt resursnyttjande. Fokus i regionens arbete ska i första hand ligga på implementering och breddinförande av relevanta digitala lösningar med AI. Arbetet kan med fördel ske i nära samverkan med MDU.

## Uppdrag

7. Under 2026 ska regionstyrelsen och samtliga nämnder prioritera digital teknik och metoder som leder till minskad administration, frigör tid samt dämpar regionens totala kostnadsutvecklingstakt.

# Regiongemensamt Hållbarhet

## Övergripande målbild

År 2030 är Region Västmanlands inköp resurseffektiva och hållbara. Verksamheterna är jämlika, jämställda, tillgängliga samt inkluderande. Utsläppen av växthusgaserna är i linje med Parisavtalet och regionen har en verksamhet anpassad till klimatförändringar. Verksamheter är anpassade till att värna om biologisk mångfald och en giftfri miljö.

Regionen är certifieringsbar enligt ISO 14001:2015 som innebär krav att uppfylla samtliga krav i standarden, utan att genomgå den årliga externa certifieringsrevisionen som har i syfte att bevisa att kraven i miljöledningsstandard efterlevs. Certifieringsbarhet innebär fortsatt hög ambition i regionens miljöarbete.

## Nuläge och utmaningar – behov och förväntningar

Region Västmanland har under många år arbetat för att regionens verksamhet ska bidra till en hållbar samhällsutveckling, det vill säga en utveckling som tillgodoser alla människors behov och rättigheter idag utan att äventyra kommande generationers möjligheter att tillgodose sina. År 2030 ska Region Västmanland bedriva sin verksamhet hållbart i enlighet med Agenda 2030, vilket konkretiseras i den övergripande målbilden.

Livsvillkoren och möjligheter skiljer sig åt mellan individer i befolkningen. Det påverkas av flera faktorer såsom ålder, kön, utbildningsnivå, språkkunskaper, funktionsnedsättning och livssituation. Samtidigt har varje individ ett eget ansvar att, utifrån sina förutsättningar, ta tillvara på möjligheter och bidra till sin egen och samhällets utveckling.

Förändringar i omvärlden med sämre ekonomiska förutsättningar, säkerhetsutmaningar och effekter av klimatförändringar visar ytterligare på behovet av att öka takten i omställningsarbetet mot en mer hållbar samhällsutveckling. En hållbar och robust organisation arbetar smart och effektivt för att kunna erbjuda sina tjänster även i framtiden.

I hållbarhetsredovisningen för 2024 konstateras att det finns engagemang för hållbarhetsfrågorna i organisationen och att det finns flera goda exempel på lokala initiativ som bidrar till regionens mål. För att nå målsättningarna om en hållbar region 2030 behöver dock arbetet prioriteras i alla förvaltningar och alla led i organisationen.

Som kund och investerare ska Region Västmanland fortsätta ställa hållbarhetskrav i samband med inköp, investeringar och finansiella placeringar. Regionens inköp ska bedömas utifrån ekologisk, social och ekonomisk hållbarhet.

## Inriktning och förändring

En förutsättning för framgång i hållbarhetsarbetet är ett fortsatt systematiskt arbetssätt i de områden som ingår i den övergripande målbilden. För att nå förflyttning mot Region Västmanlands hållbarhetsmål ska varje förvaltning och verksamhet integrera och synliggöra sitt hållbarhetsarbete, i ordinarie planering och uppföljning, vid framtagande av beslutsunderlag och i utvecklingsarbete. Ett individuellt och gemensamt ansvar för att det som görs ger kommande generationer likvärdiga eller bättre förutsättningar än de som finns i dag. Förvaltarstapstanken är i detta central där regionen ska förvalta, inte förbruka, miljö, ekonomi och andra tillgångar.

För att nå framgång i förändringsarbetet är det av vikt att nya rutiner först förankras i dialog med verksamheterna och att hänsyn också tas till såväl produktion som ekonomi. Region Västmanland ska anpassa arbetssätt och optimera sortimentet av förbrukningsmaterial för att bidra till såväl ekonomisk som miljömässig hållbarhet.

## Mål och indikatorer

Mål	Indikator	Önskat läge	Nuläge 2024	Utfall 2023	Utfall 2022	Redo-visas
Tjänsterna är av god kvalitet och bidrar till minskad negativ miljöpåverkan <sup>7</sup>	Regionens klimatutsläpp (ton koldioxidekvivalenter, CO <sub>2</sub> e)	↓	78 697 ton CO <sub>2</sub> e	76 500 ton CO <sub>2</sub> e	-	År

## Uppdrag

8. Under 2026 ska regionstyrelsen ytterligare stärka det systematiska arbetet med att förebygga och upptäcka våld i nära relationer, sexuellt och hedersrelaterat våld.

<sup>7</sup> Indikatorer som också kopplas till miljöperspektivet i Kolada, och som används i RPB, är anti-biotika (N00404) och energianvändning (U60495)



# Regiongemensamt Säkerhet och trygghet

## Övergripande målbild

Region Västmanland ska arbeta aktivt för att skapa ett tryggare Västmanland. Region Västmanlands resiliens (motståndskraft), förmåga att möta totalförsvarets behov samt krisberedskap ska stegvis förstärkas. Säkerhetsarbetet och det trygghetsskapande arbetet i Region Västmanland ska leda till en mer trygg, stabil och säker miljö för patienter, besökare, resenärer, medarbetare och invånare.

## Nuläge och utmaningar – behov och förväntningar

Sverige är med i försvarsalliansen Nato. Medlemskapet i NATO är en angelägenhet för hela samhället där vården och omsorgen är en central del i den civila beredskapsplaneringen.

En stor del av den verksamhet som bedrivs inom regionen är samhällsviktig och Region Västmanland har en god beredskap för att förebygga och hantera extraordinära händelser i fredstid, men behöver öka sin förmåga att anpassa verksamheterna och hantera antagonistiska angrepp i vardagen, bristsituationer och ytterst krig. Krisberedskapen baseras på en väl fungerande, välövd och förberedd ordinarie verksamhet som utgår från varje medarbetares säkerhetsmedvetenhet och en god säkerhetskultur.

Robusthet och redundans i försörjningskedjan gäller främst viktig medicinteknisk utrustning och läkemedel men också ökad generell lagerhållning av skyddsutrustning, förbrukningsmaterial, textilier och livsmedel. En sådan satsning kommer att medföra ökade kostnader för regionen och därmed behov av prioritering.

De senaste årens samhällsutveckling ställer krav gällande medarbetarnas arbetssituation, utsatthet och rädsla för otillåten påverkan samtidigt som risk- och högriskpatienter i större omfattning befinner sig inom vård och omsorg. Ekobrottsmyndigheten och IVO varnar för att den organiserade brottsligheten försöker slå sig in på sjukvårdsmarknaden.

Att säkerställa god arbetsmiljö, trygga arbetsplatser och insatser mot välfärdsbrottslighet har stor betydelse för alla medarbetare och västmanlänningar för att verksamheterna fortsatt ska kunna bedrivas med kontinuitet och bibehållen effekt.

## Inriktning och förändring

Regionen ska göra sitt bästa för att öka tryggheten i länet genom trygghetsskapande åtgärder och förebyggande arbete som bidrar till ett sammanhållet och långsiktigt arbete med riskhantering, beredskap, brandsäkerhet samt säkerhet- och trygghet. Insatser ska ske för att öka medarbetarnas trygghet på arbetsplatsen. Anställdas, patienters, resenärers och anhörigas trygghet i och i anslutning till regionens verksamheter ska värnas och behovet av en trygg miljö ska vägas in i beslut om verksamheters placering och utformning.

Regionen ska ta fram en sammanhållen strategi och inriktning för försörjningsberedskapen där även kommunernas behov kan tillgodoses. Verksamheterna inom regionen ska ta totalförsvarets behov i beaktande när verksamheten bedrivs och utvecklas. Regionen genomför det som beräknas öka förmågan på ett resurseffektivt sätt.

Region Västmanland ska planera sin beredskap tillsammans med andra och samarbetar med privata och offentliga aktörer i det arbetet. Det påbörjade arbetet med att stärka Västmanlands robusthet genom den strategiskt regionala beredningen ska fortsätta.

Region Västmanland ska kontinuerligt arbeta för att uppnå målsättningen för Region Västmanlands beredskapsarbete. Region Västmanland ska aktivt arbeta för att nå NATO:s krav på robusthet och förmåga.

Välfärdsbrottslighet är en stöld mot skattebetalarna. Olika former av brott och fusk kan tyvärr förekomma i både privat och offentlig regi. Det är ytterst angeläget att välfärdsbrottslighet snabbt identifieras så att vi kan säkerställa att våra skattemedel inte finansierar organiserad brottslighet.

Åtgärder för att stävja välfärdsbrottslighet behöver fortsätta att identifieras och implementeras. Region Västmanland ska ha en kompromisslös hållning mot välfärdsbrott och agera vid varje misstanke om oegentligheter. I arbetet ska Region Västmanland söka samarbete tillsammans med andra regioner, kommuner samt relevanta aktörer.

## Uppdrag

9. Regionstyrelsen och övriga nämnder ska under 2026 stärka regionens totala förmåga att hantera särskilda händelser i fredstid, vid höjd beredskap och krig.

# Regiongemensamt – Forskning, innovation, utbildning

## Övergripande målbild

Region Västmanland ska etablera sig som en framgångsrik kunskapsregion genom högkvalitativ forskning och utbildning. Insatserna ska fokusera på att adressera centrala samhällsutmaningar och utveckla/upprätthålla en hälso- och sjukvård i framkant genom nära samverkan internt samt med relevanta aktörer och innovativa entreprenörer. Genom en attraktiv forskningsmiljö stärks regionens verksamheter.

## Nuläge och utmaningar – behov och förväntningar

Kommuner och regioner bidrar i allt högre grad, tillsammans med näringslivet, till möjligheterna att skapa förutsättningar för hållbar tillväxt, fortsatt välfärd och utveckling baserad på ny kunskap.

En stark och tydlig forsknings-, innovations- och utbildningsstruktur med hög kvalitet är ett viktigt konkurrensmedel som stärker Region Västmanland. För att klara av utvecklingen mot framtidens hälso- och sjukvård – exempelvis med precisionsmedicin och omställning till nära vård – behövs ett ökat internt samarbete där kliniker aktivt deltar i utvecklingsarbetet och involverar medarbetare i högre utsträckning samt ökad samverkan med näringsliv, akademi och kommuner.

Andra utmaningar är att forskning, innovation, utbildning och utveckling i högre grad behöver finnas inom alla delar av hälso- och sjukvården och att den är beroende av medarbetare och patienternas delaktighet och medverkan samt att regionen formar en digital infrastruktur för testdata som främjar förmågan att delta i och genomföra studier. Samverkan med läkemedels- samt hälso- och välfärdsteknikindustrin är en mycket viktig del i framtagandet av nya lösningar på dagens och morgondagens behov, och den behöver stärkas.

Kontinuerligt lärande är en nyckel i att attrahera, utveckla och behålla kompetens. Här spelar tjänster från CIFU som ett kunskapsnav en betydande roll genom att erbjuda bland annat informationsresurser, språkstöd och handledning i informationssökning.

## Inriktning och förändring

Under kommande år behöver regionen möjliggöra forskning, innovation och följeforskning för att nå en mer framskjuten roll i att generera ny kunskap och nya innovationer både i den egna organisationen och i länet, detta är inte minst viktigt inom den omställning som sker inom hälso- och sjukvården. Detta kommer att ske genom stärkt samarbete inom de egna verksamheterna och med regionens partner och aktörer. Regionen behöver omsätta forskning och innovation till effektiviseringar och nya arbetssätt för regionens verksamheter.

Forskning, utveckling, utbildning och innovation måste ske där patienterna befinner sig och kan medverka, och bör därför öka utanför universitetssjukhusen.

Fler yrkesgrupper och verksamhetsområden inom regionen behöver ligga i utvecklingens framkant för att tillvarata medborgarnas intressen. Utgångspunkten är att forskning, utveckling och innovation ska bedrivas där den behövs. Region Västmanland ska främja att fler verksamheter deltar i forskning och innovationsprojekt. Forskningsintresserade medarbetare ska kunna arbeta med forskning som utvecklar den egna verksamheten.

Det är viktigt att öka regionens förmåga att, i samverkan med näringsliv och akademi, utveckla och implementera nya innovativa lösningar. Exempel på detta är utvecklad infrastruktur i form av nya lärande-, utvecklings- och testmiljöer.

## Mål och indikatorer

Mål	Indikator	Önskat läge	Nuläge 2024	Utfall 2023	Utfall 2022	Redovisas
Tjänsterna/regionens forskning håller god kvalitet	Antal vetenskapliga publikationer från regionen*	↑	129			År
	Antal kliniska studier	↑	175	179	184	År
	Antal medarbetare som medverkar i vetenskapligt arbete	↑	240 K: M:	256 K: 137 M: 119	-	År

\*Ny mätmetod från 2024

## Uppdrag

10. Under 2026 ska regionstyrelsen och samtliga nämnder aktivt bidra till forskning, innovation och utbildning samt verka för ökad andel externfinansiering och samverkan med akademi och näringsliv i pågående och framtida forsknings- och innovationsprojekt.

# Regiongemensamt – Personal- och arbetsgivarpolitik

## Övergripande målbild

Engagerade medarbetare med rätt kompetens bidrar till att Region Västmanland uppnår sina mål och gör skillnad för länets invånare. En bra arbetsmiljö och balans mellan arbete och fritid ger förutsättningar för ett hållbart arbetsliv. Regionen är en lärande organisation där kompetensutveckling prioriteras, kunskap delas och verksamhetsutveckling drivs tillsammans.

## Nuläge och utmaningar – behov och förväntningar

Prognosen för Västmanlands läns demografiska utveckling visar att antalet invånare i arbetsför ålder kommer att öka marginellt samtidigt som äldre invånare i behov av välfärdstjänster ökar kraftigt. Detta minskar möjligheterna att rekrytera samtidigt som behov av kompetens ökar. Verksamhetens geografiska läge och karaktär påverkar kompetensförsörjningsmöjligheterna i hela länet. Regionen har i många år haft utmaningar med höga sjuktal, vilket innebär att kollegor saknas på jobbet varje dag. Utifrån detta är kompetensförsörjning en stor utmaning för regionen, både idag och kommande år.

Region Västmanland arbetar strukturerat med att kartlägga kompetensbehov och planerar för insatser att attrahera och rekrytera nya medarbetare med rätt kompetens. Regionen fokuserar även på att motivera de befintliga medarbetarna att stanna och utvecklas med nya arbetssätt. Det bedrivs ett långsiktigt och strategiskt arbete med att stärka regionens varumärke och intresse för arbete i regionens verksamheter riktat mot yngre målgrupper och framtida medarbetare. Insatser för att motivera och engagera befintliga medarbetarna att stanna och utvecklas bedrivs utifrån verksamhetens behov och utmaningar.

Att använda kompetensen rätt har hittills fokuserat på arbetsuppgiftsväxling och förflyttning av arbetsuppgifter mellan yrkesgrupper, i nästa steg behöver insatserna breddas utanför befintliga arbetssätt. Arbete med friskfaktorer sker på många arbetsplatser, men saknar en genomgående struktur på alla organisatoriska nivåer samt tydliga verktyg för att få större effekt. Chefers förutsättningar har kartlagts och stärkts inom vissa delar, men för att lägga fokus på förändringsledning krävs ytterligare insatser. Arbetet som bedrivits har varit värdefullt, men bedöms kunna få än större effekt med ett fortsatt fokus.

## Inriktning och förändring

Utifrån den förväntade utvecklingen, rekryteringsläget och regionens insatser, behöver fokus för planperioden vara att få befintliga medarbetare att stanna längre och fortsätta utveckla arbetssätt för att använda kompetensen rätt, arbeta med friskfaktorer, stärka chefers förutsättningar samt utnyttja teknikens möjligheter bättre (se Regiongemensamt Digitalisering).

För att använda kompetens rätt ska regionen fortsätta utveckla nya arbetssätt, identifiera behov av nya kompetenser och digitaliseringsmöjligheter. Samtidigt behöver kompetenser organiseras och utvecklas på ett sätt som främjar invånaren, samt kunna delas både internt och externt. Det ska på sikt minska behovet att anställa fler.

Friskfaktorer är de förutsättningar på arbetsplatsen som gör att medarbetare mår bra och presterar på arbetet. För att skapa en arbetsmiljö med låg sjukfrånvaro behöver regionen ett systematiskt och långsiktigt arbete med friskfaktorer, det ska vara en naturlig del av arbetsmiljöarbetet på alla organisatoriska nivåer. Regionen ska ha ett särskilt fokus på att minska sjukfrånvaro och att fler medarbetare kan jobba och bidra till regionens uppdrag.

Regionens chefer ska genom förändringsledning och tillsammans med medarbetarna bedriva verksamhetsutveckling. Regionen ska fortsätta se över chefers förutsättningar att leda, styra

och utveckla i förändring. Det innebär en upparbetad struktur och systematik inom chefens ansvarsområden som förenklar och möjliggör att jobba med förändringsledning. Regionen ska stärka chefens förutsättningar att skapa engagemang hos medarbetarna genom att leda med tillit och inspiration.

För att lyckas med kontinuerligt förbättringsarbete krävs medarbetare och chefer som trivs och aktivt arbetar tillsammans för att verksamheten ska fungera väl och kunna anpassas till nya förutsättningar och krav. För att stärka relationerna på arbetsplatsen och skapa en engagerande och hållbar arbetsmiljö ska ett gemensamt utvecklande förhållningssätt tillämpas.

Regionen ska arbeta med att stärka arbetsgivarvarumärket och genomföra insatser för att öka intresset för regionens verksamheter hos elever och studenter. Inriktning i Investera för framtiden (IFF) är att erbjuda kompetensutveckling genom att sponsra med en lön under vidareutbildning till specialistsjuksköterska. Framåt kommer även grundutbildning för bristkompetenser sponsras med lön under sista terminen.

Region Västmanlands Kompetensförsörjningsstrategi (39 829) har inarbetats i Regionplan och budget 2026–2028, och strategin fastställd av Regionstyrelsen 2018-04-25 upphör därmed att gälla.

## Mål och indikatorer

Mål	Indikator	Önskat läge	Nuläge 2024	Utfall 2023	Utfall 2022	Redovisas
Engagerade medarbetare med rätt kompetens	Hållbart medarbetar-engagemang (HME-index) <sup>8</sup>	↑	79 K: 79 M: 78	-	79	Vartannat År
	Personalomsättning	↓	9,2 %			År
	Kvarstannande	↑	68,9 %		-	År
	Sjukfrånvaro	↓	7,4 % K: 8,1 % M: 4,8 %	7,4 K: 8,0 M: 5,0	7,9 K: 8,7 M: 5,2	Delår År
	Inhyrd personal (arbetad tid i timmar utförd av inhyrd personal)	↓	237 500	417 043	333 551	År
	Oberoende inhyrd personal (hyrkostnader som andel av egna personalkostnader i hälso- och sjukvården)	↓	4,5 %	8,9	7,9	År

## Uppdrag

11. Under 2026 ska Regionstyrelsen och samtliga nämnder stärka det systematiska arbetet med friskfaktorer för att förebygga sjukfrånvaro samt verka för en snabb och hållbar återgång i arbete.

<sup>8</sup> Index som består av tre delområden: Motivation, ledarskap och styrning. 2023 gjordes ingen mätning.



# Regiongemensamt Ekonomi

## Övergripande målbild

Region Västmanland ska ha en god ekonomisk hushållning. Det innebär att den finansiella ställningen ska vara så stark så att regionen långsiktigt klarar välfärdsuppdraget utan att skjuta kostnader på framtida generationer.

## Nuläge och utmaningar – behov och förväntningar

Den tidigare höga inflationen hade betydande påverkan på regionernas pensionskostnader även under 2024, men statliga bidrag samt beslut om anställningsstopp, kostnadsrestriktivitet och andra åtgärder som minskad hyrbemanning mildrade effekten något. Tidigare års avsättningar i eget kapital användes för att möta det negativa balanskravsresultatet då pensionskostnadsökningen till följd av inflationen bedömdes som tillfällig. På detta sätt kunde återställning av underskottet undvikas för 2024. Det kraftigt negativa resultatet försämrade utfallet för Region Västmanlands finansiella mål på regiontotal nivå.

Låg inflation i juni 2024 medför att Region Västmanlands pensionskostnader sjunker med drygt 600 miljoner kronor 2025. De externa ekonomiska förutsättningarna ser gynnsammare ut än tidigare år tack vare starkt konjunktur, ökad sysselsättning, sänkt ränta och lägre inflation. Dock gör den stora osäkerhet som det pågående handelskriget skapat, att den ekonomiska återhämtningen försenas med risk för fördjupad lågkonjunktur.

Den ekonomiska obalansen inom hälso- och sjukvården måste hanteras parallellt med tillkommande räntor och avskrivningar som de stora pågående och planerade investeringarna medför. För att investeringar ska kunna genomföras i planerad takt måste regionens kostnadsnivå kraftigt och skyndsamt sänkas och kostnadsutvecklingstakten framgent behöva hållas på låg nivå som taktar intäkternas utveckling. Strukturförändringar, prioriteringar, kostnadskontroll, samt förändrade arbetssätt och flöden för effektiv resursanvändning inom såväl stöd- som kärnverksamheter under hela planperioden är därför nödvändigt. Med stora underskott kan investeringar och prioriterade satsningar inte genomföras enligt ursprunglig planering. Den senaste ekonomiska långtidsprognosen indikerar att nedjustering av den långsiktiga investeringsplanen kommer att krävas med femtio procent om de negativa resultaten håller i sig.

## Inriktning och förändring

Det är regionens samlade intäkter som sätter gränsen för hur stora kostnaderna kan tillåtas vara. Verksamheten behöver därmed planeras inom ramen för de ekonomiska förutsättningar som finns.

För att bibehålla god ekonomisk hushållning och uppnå balans mellan finansiering och verksamhet är det avgörande att fortsätta arbetet med att sänka kostnadsnivån samt kostnadsutvecklingstakten. Nämnders och förvaltningarnas fokus ska ligga på regionens ekonomi som helhet. En kultur där regionens ekonomi prioriteras framför den egna ekonomin stärker förvaltar-tanken och bidrar till ett hållbart användande av skattepengar, samtliga verksamheter ska använda regionens resurser så effektivt och ändamålsenligt som möjligt. Såväl kärn- som stöd-verksamheter ska ständigt arbeta med prioriteringar, minskad administration, förbättrade arbetssätt, tjänster samt flöden och att skapa nya lösningar med invånarnas bästa i fokus. Administrativa uppgifter ska skötas så effektivt som möjligt, rätt uppgift på rätt nivå.

Personalkostnader utgör 50 procent av regionens totala kostnader och antalet medarbetare har historiskt ökat år från år. Utvecklingen är inte hållbar varken utifrån ekonomiskt eller demografiskt perspektiv. Det är nödvändigt att regionen uppnår balans mellan intäkter och

kostnader innan det nya akutsjukhuset står klart 2029, för att Region Västmanland ska klara sitt totala uppdrag långsiktigt. Kostnadsutvecklingstakten inom hälso- och sjukvården har under en längre period varit för hög i relation till intäkterna. Det är nödvändigt att omställningen till hälso- och sjukvård 2029 ger förväntade effekter och att resultatet av effekterna kan följas löpande.

Åtgärder för hantering av eventuellt återstående underskott arbetas in i kommande regionplaner.

Samtliga verksamheter ska fortsätta arbetet med att effektivisera och förbättra tjänster, arbetsätt och administration för att uppnå ökad effektivitet och sänkt kostnadsnivå och kostnadsökningstakt. Vid revidering av styr- och uppföljningsdokument ska det alltid ske en prövning om dokumentet kan upphöra att gälla eller omhändertas på ett annat sätt.

En effektiv inköpsprocess med strategiska upphandlingar bidrar till att hålla nere kostnadsutvecklingen och det ska vara enkelt att handla rätt varor och tjänster, till rätt pris och kvalitet. Det är också viktigt med delaktighet och samverkan mellan beställare och upphandlare för att uppnå god kravställning i upphandlingsarbetet.

Region Västmanland ska ständigt arbeta för att öka intäkter och säkerställa att varje skattekrona används effektivt, med tydligt fokus på kärnverksamhetens behov. Regionen ska också eftersträva att nå målen i riktade och prestationsbaserade statsbidrag och andra överenskommelser. Möjligheten till ytterligare samarbeten med andra regioner, i syfte att uppnå lägre kostnader eller högre kvalitet, ska ses över. I takt med de stigande investeringarna blir styrningen av dessa allt viktigare. Prioriteringar, effektiva lösningar och den övergripande finansieringsstrategin är nödvändiga delar i detta arbete. Modellen för effekthemtagning ska användas vid investeringar och nya arbetssätt. Effekthemtagningar ska realiseras och redovisas.

De regiondrivna vårdcentralerna har sedan 2020 bedrivits i intraprenadform under samlingsnamnet Närvården Västmanland. Under 2025 utvärderas driftsformen och verksamhetens resultat. Slutsatser från utvärderingen kommer ligga till grund för att se över möjligheter till ytterligare intraprenader alternativt bolag inom Region Västmanland.

## Mål och indikatorer

Mål	Indikator	Önskat läge	Nuläge 2024	Utfall 2023	Utfall 2022	Redovisas
Regionen ska uppnå fastställt ekonomiskt resultat <sup>9</sup>	Balanskravsresultat regionövergripande	Faktiskt värde	-552 mnkr	-607	422	Delår År
	Prognos/utfall ekonomiskt resultat per förvaltning	+/-0	Mnkr	Mnkr	Mnkr	Delår År
	Hälso- och sjukvårdsnämnd inkl Hjälpmedel		-997	-1033	-481	
	Kollektivtrafiknämnd		9	39	29	
	Regional utvecklingsnämnd		1,9	1	0	
	Regionstyrelsen:					
	-Fastighet- och service inkl Kost		-26	3,1	1	
	-Närvarlden Västmanland		5,8	5	14	
	-Förvaltning för digitalisering		15	4,1	10	
	-Regionkontor		28	22	19	
	-Program Nytt akutsjukhus V-ås		0	0	0	
	Politisk verksamhet och Patientnämndens kansli		5,1	2,7	3	
	Nettokostnadsökningstakt	↓	5,0 %	13,2	6,7	Delår År
Regionens finansiella ställning ska vara god	Soliditet, inklusive totala pensionsförpliktelser	↑	11 %	14	19	Delår År

## Uppdrag

12. Under 2026 ska regionstyrelsen och samtliga nämnder vidta åtgärder för att sänka regionens kostnadsnivå och hålla nere kostnadsutvecklingstakten så att regionens ekonomi stärks.

<sup>9</sup> = Balanskravsresultat, exklusive ianspråktagande av tidigare avsättningar:  
0 mnkr 2025, 100 mnkr 2026, 233 mnkr 2027

# Budget för 2026 och planer för 2027 och 2028

## God ekonomisk hushållning

Fullmäktige ska enligt kommunallagen fastställa mål för god ekonomisk hushållning samt årligen upprätta en budget där intäkterna överstiger kostnaderna. Fullmäktige har också att årligen fastställa skattesatsen för nästkommande år. Det är även fullmäktige som fastställer avgiftsnivåer gentemot invånare.

God ekonomisk hushållning skapas genom att verksamheten drivs på ett ändamålsenligt och kostnadseffektivt sätt med en stabil finansiering som grund. God ekonomisk hushållning är en förutsättning för att även i framtiden ge regioninvånarna en god hälso- och sjukvård, kollektivtrafik samt regional utveckling. Regionens samlade intäkter sätter gränsen för hur stora kostnaderna kan tillåtas vara och denna budget bygger på att samtliga förvaltningar och nämnder bedriver verksamhet inom tilldelad ram.

Ur ett finansiellt perspektiv innebär god ekonomisk hushållning att balanskravsresultatet måste vara större än vad som enbart krävs enligt lagen. För att klara kommande investeringar, återbetala lån, pensionsåtagande och inte skjuta kostnader till kommande generationer måste budgeterade resultatmål uppnås. Utöver detta krävs resursutrymme för att klara morgondagens utmaningar, oförutsedda händelser (till exempel pandemier, inflationsökningar), framtida förändringsarbete samt olika projekt och satsningar.

Ur ett verksamhetsperspektiv har fullmäktige fastställt ett antal mål, vilka också ska uppnås för att regionen ska nå god ekonomisk hushållning.

Regionens målsättning enligt riktlinjen för god ekonomisk hushållning är att balanskravsresultatet över en konjunkturcykel ska motsvara två procent av skatter och generella statsbidrag. Under 2026 görs avsteg från denna princip genom att en tillfällig intäktsförstärkning (via regionstyrelsens anslag) till Hälso- och sjukvårdsnämnden medför nollbudgetering på regionövergripande nivå. Osäkerheten gällande de ekonomiska förutsättningarna 2028 är stora, varför säkerställande av en resultatnivå i enlighet med riktlinjen för god ekonomisk hushållning omhändertas i kommande regionplan och budget.

## Samhällsekonomin

Den samhällsekonomiska bedömningen i avsnitt är i flera delar baserad på Sveriges Kommuner och Regioners (SKR) Aktuell Ekonomi (cirkulär 25:21 (29/4 2025)).

Den svenska ekonomin står inför en utmanande period med förlängd lågkonjunktur och en svag arbetsmarknad. Den globala handelskonflikten har eskalerat och skapar en stor osäkerhet som påverkar den ekonomiska aktiviteten både i Sverige och globalt. Osäkerheten leder till att hushåll och företag blir mer försiktiga vilket i sin tur påverkar konsumtion och investeringar. Samtidigt finns det motverkande effekter från satsningar inom den gröna omställningen och militär upprustning. Statistiska centralbyrån har publicerat ny befolkningsstatistik som visar en lägre tillväxt av den arbetsföra befolkningen som kommer att ge en negativ effekt på antalet sysselsatta och antalet arbetade timmar.

## Region Västmanland

Regionens prognostiserade balanskravsresultat för 2025, baserat på utfall i april, är negativt.

Den främsta orsaken är det underliggande underskottet i hälso- och sjukvården. Utmaningen förstärks av befolkningens ökade vårdbehov, kompetensbristen och de kommande stora investeringarna.

Kostnadsrestriktivitet, anställningsstopp och andra vidtagna åtgärder börjar få effekt, men arbetet med att få balans mellan ekonomi och verksamhet måste fortsätta under planperioden och därefter. Fortsatt arbete med utveckling av nya arbetssätt och tjänster inom samtliga förvaltningar och nämnder krävs i syfte att hålla nere kostnadsnivån och kostnadsutvecklingstakten.

Regionens ekonomiska långtidsprognos visar att om regionen ska klara av det bedömda investeringsbehovet de närmaste 15 – 20 åren behöver både kostnadsnivån och kostnadsutvecklingstakten sänkas. Alternativen är att kraftigt sänka investeringsramarna eller att öka intäkterna. Denna budget bygger på att tillräckliga effekter av pågående och kommande omställningsarbeten kommer att uppnås, så att samtliga förvaltningar och nämnder bedriver verksamhet inom tilldelad ram.

## Skatteintäkter och statsbidrag

Tabellen nedan visar SKR:s senaste bedömning av uppräkningsfaktorerna av skatteunderlaget.

Årlig procentuell förändring	2024	2025	2026	2027	2028
SKR, april 2025	3,7	4,2	4,1	4,5	4,3

## Skattesats (utdebitering)

För planperioden föreslås oförändrad utdebitering av den regionskatt som ingår i den preliminära inkomstskatten, vilket innebär 10,88 procent.

## Ekonomiska ramar

Utgångsläget för beräkningen av de ekonomiska ramarna är föregående regionplans ramar. Tillkommande medel har fördelats med LPIK (landstingsprisindex exklusive läkemedel) som fördelningsnyckel under planperioden och är således inte kompensation för ett visst kostnadsslag eller uppdrag.

LPIK exklusive läkemedel framgår av tabellen nedan.

Årlig procentuell förändring enl SKR	2026	2027	2028
LPIK exkl. läkemedel april 2025	3,1	2,7	3,1

Hälso- och sjukvårdsnämnden får ramförstärkning på 200 miljoner kronor för 2026 utöver LPIK-uppräkning. Läkemedelskostnader hanteras som en separat budgetpost och ramtilldelning sker utifrån prognostiserade kostnader. Inom Hälso- och sjukvårdsnämnden finns Vårduppdrag Västmanland som i sin ram får kompensation utöver LPIK för beräknad befolkningsökning.

Kollektivtrafiknämnden får en ramförstärkning på 20 miljoner kronor 2026 utöver LPIK-uppräkning minskat med ett effektiviseringskrav på 0,5%-enheter. Regionala utvecklingsnämndens ram räknas upp med LPIK minskat med ett effektiviseringskrav på 0,5%-enheter motsvarande 0,8 miljoner kronor.

Regionkontoret får ett effektiviseringskrav motsvarande hela LPIK-uppräknningen på 11,5 miljoner kronor.

Förvaltningen för digitaliseringsstöd är i sin helhet intäktsfinansierad, liksom Fastighet- och serviceförvaltningen även om anslag erhålls för tomställda lokaler och stab. För intäktsfinansierade förvaltningar och verksamheter gäller krav på ständiga effektiviseringar, prissättning enligt självkostnadsprincipen och att utförandet måste ske utifrån helhetssyn, det vill säga vad som är bäst för både utförare och nyttjare och därmed för regionen. Intern köptrohet gäller.

Det är nämnders och förvaltningars ansvar att fördela resurser på bästa sätt för att utföra uppdraget inom den totala tilldelade ramen så att balans mellan verksamhet och finansiering

uppnås. Nämnders och förvaltningars ramar ska täcka kostnader för internhandel gällande allmän- och medicinsk service.

### **Gemensamma kostnader och intäkter**

I gemensamma kostnader och intäkter ingår bland annat av KPA estimerade pensionskostnader (exklusive finansiell kostnad), patientförsäkringar, avskrivning av Citybanan samt stöd till Nya Västerås flygplats om 15 miljoner kronor per år.

Intäkterna från riktade statsbidrag redovisas budgetmässigt här, medan de kostnadsmässigt i huvudsak återfinns i anslaget till regionstyrelsens förfogande. Budgeterat nettoöverskott för regionens gemensamma kostnader och intäkter framgår av tabell över ramar nedan.

### **Anslaget till regionstyrelsens förfogande**

Syftet med anslaget är att hantera temporär finansiering (till exempel via riktade statsbidrag) och innehåll i uppdrag som inte kunnat förutses när ramarna fastställts. Utöver detta ska anslaget hantera resultatreglering mellan åren för de verksamheter som omfattas av detta samt fungera som buffert och marginal om det budgeterade resultatet sviktar. Budgetmarginalen uppgår till minst 1 procent av nettokostnaderna, vilket motsvaras av 100 miljoner kronor.

Specificerade poster i anslaget till regionstyrelsens förfogande 2026 får, under förutsättning att de finns upptagna i respektive förvaltningsplan, ianspråkta av respektive nämnd i samband med fastställande av förvaltningsplan.

Osäkerheten kring de ekonomiska förutsättningarna ökar ju längre fram i planperioden man kommer. Specificering av riktade statsbidrag, kostnader för nytt akutsjukhus och övriga poster i RS-anslag gällande 2028 hanteras i kommande regionplan och budget.

### **Forskningsfonden**

Efter att fullmäktige fastställt bokslutet för 2024 uppgår fonden till 100 miljoner kronor. Föreslås att ingen utdelning görs från fonden under planperioden. En utvärdering av fonden pågår.

### **Anslag till revisorerna**

Enligt det fastställda reglementet för revisorerna ska revisorernas framställan beredas av fullmäktiges presidium.

### **Anslag till patientnämnden inklusive kansli**

Den beräknade ramen för patientnämnden inklusive kansli för 2026 uppgår till 6,7 miljoner kronor.

### **Avkastningskrav helägda och delägda bolag**

Det årliga avkastningskravet på helägda Folk tandvården AB uppgår oförändrat under planperioden till 1,7 miljoner kronor. För hälftenägda Svealandstrafiken AB anger uppdaterat ägardirektiv att avkastningsmålet ska vara 1,5 % på totalt kapital vilket utifrån plan innebär 22,8 miljoner kronor för 2026 och 23,8 för 2027. Syftet med avkastningskraven är att konsolidera företagen inför framtiden. Hur stor del av avkastningskravet som ska delas ut till ägarna bestäms i samband med att respektive budget fastställs.

För det samhällsnyttiga flyget i Nya Västerås Flygplats AB står Region Västmanland för hälften av kostnadstäckningen. Västerås stad står för övriga 50 procent. Budgeterad kostnadstäckning för Region Västmanlands del uppgår till 15 miljoner kronor per år.

## Borgensavgifter

Region Västmanland debiterar en borgensavgift i de fall borgen för lån eller tryggnad av pensioner lämnas till hel- eller delägt bolag som bedriver verksamhet på en konkurrensutsatt marknad. Från 2024 görs en årlig marknadsvärdering av borgensavgiften. För 2026 gäller följande avgifter:

- Svealandstrafiken AB\* 0,40 %
- Folktandvården AB 0,15 %

\*) samordnad med Region Örebro län

## Investeringar

I tabellen nedan framgår föreslagen investeringsram för 2026 och upptagna planeringsunderlag för åren 2027 och 2028. Tillkommer gör eventuellt outnyttjade investeringsmedel från de senaste två åren.

	Budget 2025	Budget 2026	Plan 2027	Plan 2028
<i>Belopp i mnkr</i>				
<b>Ram Inventarier och utrustning</b>	<b>218</b>	<b>227</b>	<b>431</b>	<b>902</b>
Varav nytt akutsjukhus				
Etapp 1	20	47	227	612
Kommande etapper	1	3	5	14
Köpings sjukhus	0			100
<b>Ram Byggnadsinvesteringar</b>	<b>1 621</b>	<b>2 273</b>	<b>1 606</b>	<b>1 719</b>
Varav nytt akutsjukhus				
Etapp 1	1 130	1 421	797	476
Kommande etapper	37	95	91	302
Fastighetsgemensamma investeringar	86	84	4	16
varav fastighet		472	314	395
varav ambulansprojekt Västerås		21		
varav Köping projekt		180	400	530
<b>Investeringsram totalt</b>	<b>1 839</b>	<b>2 500</b>	<b>2 037</b>	<b>2 621</b>

Regionens behov av fastighetsinvesteringar är stort till följd av ålderstiget fastighetsbestånd. Samtidigt är de finansiella ramarna begränsade. Byggandet av nytt akutsjukhus i Västerås, etapp 1 innebär att investeringar i det fastighetsbestånd som det nya akutsjukhuset ska ersätta ska minimeras. Detsamma gäller för stora delar av utrustningsinvesteringarna. Nyinvesteringar ska under planperioden begränsas.

Investeringsstakten, projektens omfattning och nya satsningar måste anpassas till de driftskostnader som i slutändan är möjliga att finansiera. Ökade driftkostnader kopplade till investeringar ska därför rymmas inom förvaltningars och nämnders beslutade driftsramar om inte regionstyrelsen beslutar annat. Hantering av driftkostnadsökningar kopplade till nytt akutsjukhus Västerås (NAV) finns beskrivet särskilt i beslutsunderlaget. Det ekonomiska läget i kombination med den ökade investeringsstakten ställer högre krav på prioriteringar.

Regionstyrelsen har beslutat om att medfinansiera en tågstation på Finnslätten med maximalt 200 miljoner kronor. När projektet aktualiseras ska beloppet inarbetas i investeringsramarna.

Investering i ny bussdepå i Västerås arbetas in i kommande regionplaner.



## Lånebehov

Lånebehovet inklusive säkerhetsmarginal för 2026 för planperioden framgår av tabellen nedan.

<i>Belopp i miljoner kronor</i>	<b>Behov 2025</b>	<b>Behov 2026</b>	<b>Behov 2027</b>	<b>Behov 2028</b>
Lån nyupptagna	1 800	1 900	1 800	1 900
Säkerhetsmarginal	600	500	500	500
<b>Totalt</b>	<b>2 400</b>	<b>2 400</b>	<b>2 300</b>	<b>2 400</b>

Bankkontokrediterna i det nya bankavtalet från 2025 har upphandlats till 1 000 miljoner kronor, men kan med en option ökas till 1 500 miljoner om behov skulle föreligga. Detta har gjorts för att öka möjligheterna till bättre räntevillkor. Den föreslagna låneramen (ackumulerad skuld) för 2026 inklusive bankkontokrediterna på 1 500 miljoner kronor och en inkluderad bedömd skuld för 2025 föreslås vara 7 100 miljoner kronor, för 2027, 9 400 miljoner kronor och för 2028, 11 800 miljoner kronor.

<i>Belopp i miljoner kronor</i>	<b>Behov 2025</b>	<b>Behov 2026</b>	<b>Behov 2027</b>	<b>Behov 2028</b>
Bankkontokredit	1 500	1 500	1 500	1 500
UB Lån	800			
Låneram	2 400	5 600	5 500	7 300
<b>Totalt</b>	<b>4 700</b>	<b>7 100</b>	<b>9 400</b>	<b>11 800</b>

Regionen har per sista april en låneskuld på 1 200 miljoner kronor och planerar för ytterligare upplåning under 2025. De ekonomiska förutsättningarna kommande år är fortsatt utmanande med en stor osäkerhet kring hur den förändrade handelsbalansen slår mot länders ekonomi globalt. Inflation och ränteläge kan även påverka Sverige men troliga finanspolitiska åtgärder gör att handelskonflikten sannolikt kommer att få en mindre påverkan på svensk ekonomi. Där till kommer osäkerhet i effekterna av hälso- och sjukvårdens omställningsarbete.

Negativa resultat gör att regionens planerade och omfattande investeringar inte kan finansieras på annat sätt än genom extern upplåning. Regionens lånebehov bedöms vara 1 900 miljoner kronor 2026, 1 800 miljoner kronor 2027 och 1 900 miljoner kronor 2028. En säkerhetsmarginal finns då för åren 2026 till 2028 på 500 miljoner kronor årligen om resultat eller investeringsbehov avviker från vad som planerats. I marginalen ryms även eventuell leasingfinansiering. Hur upplåningen ska hanteras finns reglerat i finanspolicyn. Bankkontokrediterna ingår inte i det föreslagna lånebehovet men kommer att utnyttjas vid behov utöver de långa lånen.

Även efter planperioden väntar ytterligare upplåning om inte regionens ekonomi stärks och andelen egenfinansiering av investeringarna ökar.

## Pensioner

Bedömningen är att regionen i dagsläget har nått en tillräcklig konsolideringsnivå avseende pensionsskulden (tillgångarna som andel av den totala pensionsskulden). Utvärdering sker årligen, men baseras på att portföljen långsiktigt (på 10 års sikt) ska uppnå 100 procents konsolideringsnivå mot pensionsskulden och väger, på detta sätt in, börsens variationer. För 2026 föreslås att ingen avsättning görs till pensionsportföljen med hänsyn till regionens likviditetsbelastning, resultatutveckling och höga investeringstryck. För 2026 föreslås i stället ett möjligt uttag ur portföljen med maximalt 100 miljoner kronor som bidrag till att täcka en del av de planerade och omfattande investeringarna. Osäkerheten i konjunkturen som påverkar både regionens resultat, pensionsportföljens avkastning och pensionsskuldens utveckling gör att framtida avsättningar eller uttag från pensionsportföljen bör bedömas från år till år.

## Finansiella intäkter och kostnader

De budgeterade finansiella intäkterna består till största delen av intäkter från pensionsmedelsförvaltningen, såsom räntor, utdelningar och realiserade vinster. De budgeterade finansiella kostnaderna består i huvudsak av ränta på pensionsskulden och framtida lån.

Sedan 2019 marknadsvärderas pensionsmedelsportföljen till övervägande del vilket också innebär att de finansiella intäkterna och kostnaderna blir svårprognostiserade och påverkar samtidigt regionens resultat mer än vad det har gjort historiskt. Regionen behöver fortsatt ha beredskap för, och uthållighet kring svängningar på börsen och långsiktighet i förvaltningen blir än viktigare.

## Finansiella nyckeltal

Belopp i miljoner kronor	Budget 2025	Budget 2026	Plan 2027	Plan 2028
Balanskravsresultat	0	0	235	109
Balanskravsresultat/skatter och statsbidrag %	0	0	1	2
Nettokostnadsandel, procent	98	99	97	97
Nettokostnadsutveckling, procent	6,6	4,1	1,8	4,3
Finansnetto centralt	-181	-162	-135	-209
Soliditet enligt balansräkning, procent	31	27	26	24
Soliditet inklusive pensionsskuld, procent	10	9	10	10
Självfinansieringsgrad, procent	27	20	36	30
Kassalikviditet exkl. pensionsplaceringar procent	60	53	64	59
Konsolideringsgrad pensioner, marknadsvärde	77	77	79	81

## Känslighetsanalys

En känslighetsanalys ger en uppfattning om hur olika faktorer påverkar regionens ekonomi:

- Om skatten höjs/sänks med tio öre ökar/minskar intäkterna med knappt 85 miljoner kronor.
- En ökning/minskning i befolkningen med 1 000 personer påverkar skatter och generella statsbidrag med cirka 35 miljoner kronor.
- En ny byggnadsinvestering på 100 miljoner kronor innebär en årlig hyreskostnad på cirka 7 miljoner kronor exklusive drift och underhåll.
- En procents förändrad nettokostnad motsvarar drygt 110 miljoner kronor.
- En procents förändrad bruttokostnad motsvarar cirka 135 miljoner kronor.
- Om lönerna höjs med en procent ökar personalkostnaderna med knappt 60 miljoner kronor (inklusive sociala avgifter).
- Om lånen ökar/minskar 100 miljoner kronor, ökar/minskar räntekostnaderna med cirka 3 miljoner kronor årligen. Givet den osäkerhet som finns på de finansiella marknaderna med hög inflation och högre räntor bör hänsyn och simulering även göras utifrån en ökning/sänkning av ränta på 0,5 procent baserat på den totala låneramen, upp till cirka 20 miljoner årligen.

# Ekonomiska dokument

## Resultatbudget

	Utfall 2024	Budget 2025	Budget 2026	Plan 2027	Plan 2028
Verksamhetens intäkter	2 033	2 294	2 317	2 342	2 345
Verksamhetens kostnader	- 12 760	- 12 727	- 13 143	- 13 355	- 13 749
Avskrivningar	- 386	- 307	- 349	- 363	- 459
<b>Verksamhetens nettokostnader</b>	<b>- 11 113</b>	<b>- 10 740</b>	<b>- 11 175</b>	<b>- 11 376</b>	<b>- 11 863</b>
Skatteintäkter	7 728	8 104	8 412	8 777	9 133
Generella statsbidrag och utjämning	3 029	2 817	2 925	2 969	3 049
<b>Verksamhetens resultat</b>	<b>- 356</b>	<b>181</b>	<b>162</b>	<b>370</b>	<b>318</b>
Finansiella intäkter	777	126	200	250	250
Finansiella kostnader	- 587	- 307	- 362	- 385	- 459
<b>Resultat efter finansiella poster</b>	<b>- 165</b>	<b>0</b>	<b>0</b>	<b>235</b>	<b>109</b>
<b>Balanskravsresultat</b> (före ianspråktagande av avsättning i eget kapital)	<b>- 556</b>				

Budgeterat resultat 2026 motsvarar 0 % av skatter och generella statsbidrag medan det budgeterade resultatet 2027 motsvarar 2 % av skatter och generella statsbidrag. Budgeterat resultat för 2028 uppgår till 0,9 % av skatter och generella statsbidrag. Resultatet efter finansiella poster för budget och plan är detsamma som balanskravsresultatet.

Nettokostnadsutveckling	5,0%	-3,4%	4,1%	1,8%	4,3%
-------------------------	------	-------	------	------	------

Nettokostnadsutveckling 2024 beräknas utifrån utfall 2023.

Nettokostnadsutveckling budget 2025 beräknas utifrån utfall 2024.

## Specifikation av skatteintäkter, generella statsbidrag och utjämning

	Budget 2025	Budget 2026	Plan 2027	Plan 2028
<b>Skatteintäkter, generella statsbidrag och utjämning</b>				
Skatteintäkter	8 104	8 412	8 777	9 133
Slutavräkning 2024				
Inkomstutjämningsbidrag	1 517	1 576	1 641	1 710
Kostnadsutjämningsbidrag	87	88	91	93
Regleringsavgift	103	89	6	46
Införandebidrag/tillägg				
Statsbidrag för läkemedelsförmånen	1 111	1 172	1 231	1 292
<b>Skatteintäkter, generella statsbidrag och utjämning</b>	<b>10 921</b>	<b>11 337</b>	<b>11 746</b>	<b>12 181</b>

## Ramar

<i>Regionersättning i miljoner kronor</i>	<b>Budget 2025</b>	<b>Budget 2026</b>	<b>Plan 2027</b>	<b>Plan2028</b>
<b>Hälso- och sjukvårdsnämnden</b>	8 937,6	9 384,8	9 674,0	10 013,9
<i>varav Vårduppdrag Västmanland</i>	1 420,1	1 492,8	1 557,2	1 604,4
<b>Kollektivtrafiknämnden</b>	412,2	442,9	454,8	468,9
<b>Regionala utvecklingsnämnden</b>	166,9	172,0	176,1	181,6
<b>Regionstyrelsen</b>				
Fastighet- och serviceförvaltningen	28,0	23,1	23,2	23,4
Regionkontoret	369,4	378,5	388,7	400,7
<i>varav omfördelning internhandel</i>	107,3			
<b>Politisk verksamhet och patientnämndens kansli</b>				
Patientnämnden	6,5	6,7	6,9	7,1
Förtroendevalda och bidrag till politiska partier	46,5	47,8	49,1	50,6
Regionrevisionen	5,1	5,2	5,4	5,5
<b>Summa fördelat till nämnder och förvaltningar</b>	<b>9 972,2</b>	<b>10 461,0</b>	<b>10 778,2</b>	<b>11 151,8</b>
 Anslaget till regionstyrelsens förfogande	798,4	893,7	760,8	894,3
<i>varav statsbidrag</i>	326,9	309,7	300,0	300,0
<b>Summa verksamhet</b>	<b>10 770,6</b>	<b>11 354,7</b>	<b>11 539,0</b>	<b>12 046,1</b>
Gemensamma kostnader och intäkter	-30,7	-179,3	-163,2	-183,0
<b>Summa driftsbudget (nettokostnader)</b>	<b>10 739,9</b>	<b>11 175,4</b>	<b>11 375,8</b>	<b>11 863,1</b>

## Ramförändringar

<i>Ramförändringar miljoner kronor</i>	<b>Ram 2025</b>	<b>2026</b>	<b>2027</b>	<b>2028</b>
<b>Hälso- och sjukvårdsnämnden</b>	<b>8 937,6</b>			
LPIK uppräknig		231,7	213,5	251,6
Kostnadsökning läkemedel		12,7	81,5	89,5
Demografiuppräknig vårduppdrag		0,27	-5,9	-1,1
Nationella riktlinjer från RS anslag		5,00		
Flytt av studierektor ST, admin ST utbildning		1,20		
Omfördelning av beredskapsfunktionen		-2,80		
Flytt av mediapedagog till RK		-0,80		
Ramförstärkning		200,0		
<b>varav Vårduppdrag Västmanland</b>	<b>1 420,1</b>			
LPIK uppräknig		44,0	40,3	48,3
Ramflytt av verksamhet jourmottagning		-8,6		
Demografiuppräknig vårduppdrag		0,27	-5,9	-1,1
Primärvården som nav		37,0	30,0	
<b>Kollektivtrafiknämnden</b>	<b>412,2</b>			
LPIK uppräknig		12,8	12,0	14,1
Effektivisering		-2,1		
Ramförstärkning		20,0		
<b>Regionala utvecklingsnämnden</b>	<b>166,9</b>			
LPIK uppräknig		5,2	4,6	5,5
Effektivisering		-0,8		
Justering omfördelning internhandel		0,8		
Q1 uppdrag - bla avsluta stöd till länsbildningsförbund		-0,1	-0,5	
<b>Fastighet- och serviceförvaltningen</b>	<b>28,0</b>			
LPIK uppräknig		0,14	0,12	0,15
Justering tomställda lokaler		-5,0	0,0	0,0
<b>Regionkontoret</b>	<b>369,4</b>			
LPIK uppräknig		11,5	10,2	12,0
Effektivisering		-11,5		
Forskning från RS anslag till Ram		10,0		
Justering omfördelning internhandel		-0,72		
Omfördelning av beredskapsfunktionen		2,80		
Flytt av studierektor ST, admin ST utbildning till HSF		-1,20		
Flytt av mediapedagog till RK		0,80		
Q1 uppdrag - avslut extern miljörevision mm		-2,7		
<b>Politisk verksamhet och patientnämndens kansli</b>	<b>58,1</b>			
Patientnämnden, LPIK uppräknig		0,20	0,18	0,21
Förtroendevalda, LPIK uppräknig		1,44	1,29	1,52
Justering omfördelning internhandel		-0,12		
Regionrevisionen, LPIK uppräknig		0,16	0,14	0,17
<b>Summa ramar och ramförändringar</b>	<b>9 972,2</b>	<b>488,7</b>	<b>317,2</b>	<b>373,6</b>

## Anslaget till regionstyrelsens förfogande

<i>Specifikation av anslaget till regionstyrelsens förfogande, belopp i miljoner kronor</i>	<b>Budget 2025</b>	<b>Budget 2026</b>	<b>Plan 2027</b>	<b>Plan 2028</b>
Omställning och kompetensutveckling	25,0	25,0	25,0	
Fastighetsomställningskostnader	20,0	20,0	20,0	
Nytt akutsjukhus Västerås Projektering/genomförande	44,5	43,0	57,0	111,0
Cosmics utvecklingsprogram	18,0	16,0	18,0	
Samverkan kring personer med skadligt bruk och beroende	2,0	2,0	2,0	
Nationella riktlinjer (GAP-analyser) till ram 2026	5,0			
Forskning och innovation till ram 2026	10,0			
LSS	11,0	11,0	11,0	
Avveckling Salbergafonden	5,0			
Avgiftsfri vård för sexuellt våldsutsatta och förebyggande arbete (Hedersrelaterat förtryck/Våld nära relationer)	2,0	2,0	2,0	
Civilt försvar	3,0	3,0	3,0	
Ersättning för Nytt akutsjukhus			3,8	373,3
Inköp och välfärdsbrottslighet	4,0	4,0	4,0	
Omställningsmedel Hälso- och sjukvårdsnämnden	222,0	231,0	128,0	
Livslängdssäkrande åtgärder Reginatåg				10,0
Tillgänglighet och effektivitet		50,0		
Patientsäkerhet		2,0	2,0	
Kvinnors hälsa		3,0	3,0	
Sjuktal		2,0	2,0	
Trygghet		5,0	5,0	
<b>Summa övrigt</b>	<b>371,5</b>	<b>419,0</b>	<b>285,8</b>	<b>494,3</b>
<b>Förutsätter statsbidrag</b>				
Kvinnorsjukvård, specialist- och primärvårdsverksamhet	20,0			
Psykisk hälsa (endast regionens del enligt SKR 2023)	25,2	20,0	20,0	
Kortare väntetider i cancervården	10,0	10,0	10,0	
Rehabkoordinatorer (generellt stb)	9,7	9,7	9,7	
God och nära vård	70,0	70,0	60,0	
<b>varav ökad ambitionshöjning ST-läkare i primärvården 5,1 mnkr 2024-2026</b>				
<b>varav seniorhälsovårdsprogram 2 mnkr 2024-2026</b>				
Civil beredskap	20,0	30,0	25,0	
Ökad tillgänglighet och vårdkapacitet inkl effektivisering i hälso- och sjukvården	170,0	150,0	130,0	
<b>varav ytterligare satsning på tillgänglighet BUP med 4 mnkr 2024-2026</b>				
<b>utöver det som i överenskommelsen är direkt styrt mot BUP</b>				
Fysisk aktivitet på recept	2,0			
Tillkommande övriga statsbidrag		20,0	45,3	300
<b>Summa statsbidrag</b>	<b>326,9</b>	<b>309,7</b>	<b>300,0</b>	<b>300,0</b>
<b>Summa reserverat</b>	<b>698,4</b>	<b>728,7</b>	<b>585,8</b>	<b>794,3</b>
Egentligt oförutsett/budgeteringsmarginal	100	165	175	100
<b>Summa till regionstyrelsens förfogande</b>	<b>798,4</b>	<b>893,7</b>	<b>760,8</b>	<b>894,3</b>

## Kassaflödesbudget

Belopp i mnkr	Bokslut 2024	Budget 2025	Budget 2026	Plan 2027	Plan 2028
<b>Den löpande verksamheten</b>					
Årets resultat		0	0	235	109
Justering för av- och nedskrivningar		307	349	363	459
Realisationsvinst/förlust, materiella anläggningstillgångar					
Justering för avsättningar		400	55	160	184
Justering för ianspråktaga avsättningar					
Justering för övriga ej likviditetspåverkande poster		12	12	12	12
<b>Medel från verksamheten före förändring av rörelsekapital</b>	<b>0</b>	<b>719</b>	<b>416</b>	<b>769</b>	<b>764</b>
Ökning (-)/minskning (+) kortfristiga fordringar		400	55	160	184
Ökning (-)/minskning (+) förråd och varulager		0	0	0	0
Ökning (+)/minskning (-) kortfristiga skulder		-280	250	-373	141
<b>Kassaflöde från den löpande verksamheten</b>	<b>0</b>	<b>839</b>	<b>722</b>	<b>556</b>	<b>1 090</b>
<b>Investeringsverksamheten</b>					
Investering i immateriella anläggningstillgångar					
Försäljning av immateriella anläggningstillgångar					
Investering i mark, byggnader och tekniska anläggningar		-1 621	-2 273	-1 606	-1 719
Försäljning av mark, byggnader och tekniska anläggningar					
Investering i maskiner och inventarier		-218	-227	-431	-902
Investeringsbidrag					
Försäljning av maskiner och inventarier					
Investering i finansiella anläggningstillgångar					
Försäljning av finansiella anläggningstillgångar					
<b>Kassaflöde från investeringsverksamheten</b>	<b>0</b>	<b>-1 839</b>	<b>-2 500</b>	<b>-2 037</b>	<b>-2 621</b>
<b>Finansieringsverksamheten</b>					
Nyupptagna lån		1 800	1 900	1 800	1 900
Amortering av skuld					
Ökning av långfristiga fordringar					
Minskning av långfristiga fordringar					
<b>Kassaflöde från finansieringsverksamheten</b>	<b>0</b>	<b>1 800</b>	<b>1 900</b>	<b>1 800</b>	<b>1 900</b>
<b>Årets kassaflöde</b>	<b>0</b>	<b>800</b>	<b>122</b>	<b>319</b>	<b>369</b>
Likvida medel från årets början		0	0	0	0
Likvida medel vid årets slut		0	0	0	0
<b>Räntebärande skuld</b>					
Räntebärande skuld vid årets början		827	2 627	4 527	6 327
Räntebärande skuld vid årets slut		2 627	4 527	6 327	8 227



## Balansbudget

<i>Belopp i miljoner kronor</i>	<b>Bokslut 2024</b>	<b>Budget 2025</b>	<b>Budget 2026</b>	<b>Plan 2027</b>	<b>Plan 2028</b>
<b>Tillgångar</b>					
Anläggningstillgångar					
Immateriella anläggningstillgångar		8	8	8	8
Materiella anläggningstillgångar					
Mark, byggnader och tekniska anläggningar		6 015	8 079	9 467	10 910
Maskiner och inventarier		831	918	1 204	1 923
Övriga materiella anläggningstillgångar					
<b>Summa Materiella anläggningstillgångar</b>	<b>0</b>	<b>6 854</b>	<b>9 005</b>	<b>10 679</b>	<b>12 841</b>
Finansiella Anläggningstillgångar		155	155	155	155
<b>Summa Anläggningstillgångar</b>	<b>0</b>	<b>7 009</b>	<b>9 160</b>	<b>10 834</b>	<b>12 996</b>
<b>Bidrag till statlig infrastruktur</b>		<b>138</b>	<b>138</b>	<b>127</b>	<b>115</b>
Omsättningstillgångar					
Förråd m.m.		67	67	67	67
Fordringar		1 131	1 131	1 131	1 131
Kortfristiga placeringar		7 569	7 624	7 784	7 968
varav pensionsmedel		7 569	7 624	7 784	7 968
Kassa och bank		0	0	0	0
<b>Summa Omsättningstillgångar</b>	<b>0</b>	<b>8 767</b>	<b>8 822</b>	<b>8 982</b>	<b>9 166</b>
<b>Summa Tillgångar</b>	<b>0</b>	<b>15 915</b>	<b>18 121</b>	<b>19 943</b>	<b>22 278</b>
<b>Eget kapital, avsättningar och skulder</b>					
<b>Eget kapital</b>	<b>-</b>	<b>4 927</b>	<b>4 927</b>	<b>5 162</b>	<b>5 271</b>
Eget kapital		4 927	4 927	4 927	5 162
Årets resultat		-	0	235	109
Avsättningar för pensioner och liknande förpliktelser		6 462	6 517	6 677	6 861
Andra avsättningar		-			
<b>Summa Avsättningar</b>	<b>0</b>	<b>6 462</b>	<b>6 517</b>	<b>6 677</b>	<b>6 861</b>
<b>Skulder</b>					
Långfristiga skulder		2 627	4 527	6 327	8 227
Kortfristiga skulder		1 899	2 149	1 777	1 918
<b>Summa Skulder</b>	<b>0</b>	<b>4 526</b>	<b>6 676</b>	<b>8 104</b>	<b>10 145</b>
<b>Summa Eget kapital, avsättningar och skulder</b>	<b>0</b>	<b>15 915</b>	<b>18 121</b>	<b>19 943</b>	<b>22 278</b>
<b>Panter och ansvarsförbindelser, inkl löneskatt</b>		<b>3 347</b>	<b>3 347</b>	<b>3 155</b>	<b>2 979</b>

# Fullmäktiges förslag till budget

## Regionstyrelsens förslag till fullmäktiges beslut

1. Skattesatsen för den regionskatt som ingår i den preliminära inkomstskatten fastställs för år 2026 till 10,88 %.
2. Ram om 5,1 miljoner kronor till revisorerna 2026 fastställs.
3. Ram om 6,7 miljoner kronor till patientnämnden inklusive kansli 2026 fastställs.
4. Ramen för 2026 års investeringar fastställs till 2 571 miljoner kronor.
5. Planeringsunderlag för investeringar fastställs för 2027 till 2 067 miljoner kronor och för 2028 till 2 621 miljoner kronor.
6. Regionstyrelsen får i uppdrag att se över investeringsramarna och investeringsbehoven inför planperioden 2026 – 2028.
7. Regionstyrelsen har rätt att bevilja externa investeringar utanför beviljade ramar under förutsättning att full kostnadstäckning finns för investeringen.
8. Regionstyrelsen får i uppdrag att i enlighet med investeringspolicyn fastställa investeringsplanen för 2026.
9. Regionstyrelsen har under planperioden rätt att nyupplåna, det vill säga öka regionens skulder under planperioden, till maximalt 10 300 miljoner kronor (exklusive bankkontokredit). (Den totala låneramen inklusive bankkontokredit om 1 500 miljoner kronor uppgår då till totalt 11 800 miljoner kronor under planperioden).
10. Uttag om maximalt 100 miljoner kronor ur pensionsmedelsportföljen år 2026 fastställs.
11. Regionstyrelsen har under planperioden rätt att omsätta lån, det vill säga låna upp belopp motsvarande belopp på de lån som förfaller till betalning under planperioden.
12. Bankkontokreditens storlek fastställs till maximalt 1 500 miljoner kronor.
13. Resultat-, kassaflödes- och balansbudget för 2026 samt planer för 2027 och 2028 fastställs.
14. 2026 års ramar samt planer för 2027 och 2028 för nämnder och förvaltningar fastställs.
15. 2026 års ramar samt planer för 2027 och 2028 för övrig verksamhet fastställs.
16. Budget för gemensamma kostnader och intäkter för 2026 samt planer för 2027 och 2028 fastställs.
17. Regionstyrelsen får i uppdrag att vid behov omfördela medel mellan de olika ramarna.
18. Regionstyrelsen får i uppdrag att fördela reserverade medel till respektive verksamhet.
19. Regionstyrelsen får i uppdrag att fatta beslut om de medel som inte reserverats i anslaget till styrelsens förfogande.
20. Regionstyrelsen äger rätt att fördela ut tillkommande statsbidrag under året.
21. Specifierade poster i anslaget till regionstyrelsens förfogande 2026 får, under förutsättning att de finns upptagna i respektive förvaltningsplan, ianspråkta av respektive nämnd och förvaltning i samband med fastställande av förvaltningsplan.

# Avgifter

Fullmäktige ansvarar för att fastställa avgifter och taxor gentemot invånare. Nedanstående föreslås inför 2026.

Besöksavgifter inom högkostnadsskyddet (Patienter 20–84 år folkbokförda i Sverige)	2026
Ambulanssjukvård	400 kr
Akutmottagning	600 kr
Bukaortascreening	100 kr
Jourmottagning	400 kr
Digital jourmottagning	200 kr
Sjukhusbesök och specialiserad vård samt specialisttandvård inom regionens särskilda tandvårdsstöd	400 kr
Vårdcentralsbesök, synenheten samt allmäntandvård inom regionens särskilda tandvårdsstöd	200 kr

Avgifter som inte ingår i högkostnadsskyddet	2026
Avgiften för intyg	Enligt separat prislista
Icke medicinskt motiverad sterilisering (manlig och kvinnlig)	3000 kr
Medföljare på BB, per påbörjat vård dygn	300 kr
Medicinsk fotvård med remiss	150 kr
Recept på annan grund än sjukdom	200 kr
Uteblivet eller för sent avbokat* besök i primärvård	400 kr
Uteblivet eller för sent avbokat* besök i specialistvård	600 kr
Uteblivet eller för sent avbokad* operation	1000 kr
Vaccination, injektionsavgift per vaccin (tillkommer kostnad för vaccin enligt prislista från smittskydds-enheten).	200 kr

\*Förvaltningsplan för hälso- och sjukvårdsnämnden beskriver vidare tillämpningar för dessa avgifter

Avgiftsfria besök	2026
Avstämningsmöte med Försäkringskassan	0 kr
Anhöringsamtal	0 kr
Barn och unga upp till den dag de fyller 20 år. (För barn folkbokförda i Sverige.)	0 kr
Besök i hemmet från specialistmottagning	0 kr
Besök inom barnhälsovården	0 kr
Besök på ungdomsmottagning	0 kr
Besök på hälsocenter (undantages tobaksavvänjning)	0 kr
Blodprovstagning på vårdcentral	0 kr

Avgiftsfria besök	2026
Förlängning av sjukintyg och recept via telefon, e-tjänst	0 kr
Graviditetstest (för kvinnor under 25 år)	0 kr
Habiliteringscentrum	0 kr
Hemrehabilitering, behandling i hemmet, oavsett vilken yrkeskategori som patienten träffar.	0 kr
Hemsjukvård: Besök i hemmet av personal från specialistvården som har uppdrag att utföra insatser för patienter som omfattas av hemsjukvård. Vid besök på mottagning betalar patienten gällande avgift för besöket.	0 kr
Hjälpmedel, endast förskrivning och utprovning	0 kr
Läkarbesök på korttidsboende/korttidsenhet	0 kr
Medicinsk service på fysiska platserna	
- röntgenklinik	
- fysiologisk klinik	
- laboratoriemedicinskenhet	
samt medicinsk service för icke självständiga kontakter	0 kr
Medicinsk service inför planerat besök/operation	0 kr
Mödrahälsovård	0 kr
Preventivmedelsrådgivning (och vissa preventivmedel upp till 26 år)	0 kr
Samordnad individuell plan, SIP	0 kr
Screeningverksamhet (undantag Bukaortascreening 100 kr)	0 kr
Sexuellt våldsutsatta	0 kr
Tvångsvård i öppenvårdsform (LPT och LRV)	0 kr
Vaccination mot influensa och lunginflammation (gäller personer >65 år + riskgrupper och utomlänspatienter)	0 kr
Åtgärder enligt smittskyddslagen	0 kr

Avgiften för slutenvård fastställs i enlighet med den maxtaxa som regleras av kapitel 17, paragraf 2, hälso- och sjukvårdslagen, avrundat nedåt till närmaste tiotal kronor. 2025 är avgiften 130 kronor per dygn, samma avgift gäller även vid psykiatrisk tvångsvård (LPT) och rättspsykiatrisk vård (LRV). Patienter under 40 år med hel aktivitetsersättning eller sjukersättning har en reducerad avgift och betalar 50 kronor per påbörjat vårddygn. Gäller de första 30 dagarna vid varje vårdtillfälle. Utskrivningsdygnet är avgiftsfritt.

Nivån på högkostnadsskyddet fastställs till det vid var tid gällande maxbelopp som framgår av kapitel 17, paragraf 6, hälso- och sjukvårdslagen. f 2025 är högkostnadsskyddet 1450 kronor.

Vid vidareremittering från besök på vårdcentral till akutmottagning görs avdrag på vårdcentralsavgiften från akutavgiften. Motsvarande princip gäller även Region Västmanlands jourmottagningar, såväl digital som fysiska.

Egenavgift för sjukresa	2026
Sjukresa med taxi	135 kr (Högekostnadstak 2 430 kr)

Högekostnadsskyddet avser en period om 12 månader och beräknas från första resan.

## Avgift för utlämnande av journalkopior och allmän handling

Beställare av kopior/dokument	2026
Privatpersoner, försäkringsbolag, företag (ej vårdgivare)	<p><i>Pappersdokument</i> 1 - 9 sidor = 0 kr, 10 sidor = 100 kr, &gt;10 sidor = 6 kr /sida. Avgiftsfria kopior skickas gratis.</p> <p><i>Digitala dokument</i> Offentlighetsuttag: 100 kronor för den tionde filen och 6 kronor för varje fil därutöver. Informationsuttag i övrigt: 100 kronor för den första filen och 6 kronor per fil därutöver samt en avgift med 125 kronor per påbörjad kvart om arbetstiden överstiger 15 minuter.</p>
Myndigheter, andra vårdgivare	0 kr

Kommunallagens bestämmelse om likställighetsprincip ska följas (2 kap. 3 §), vilket innebär att regionen måste behandla alla sina medlemmar lika, oavsett särskilda intressen. Därför tas inte varierande avgift ut beroende på handlingens innehåll eller andra omständigheter. Dock kan förhållanden i enskilda fall möjliggöra att fastställda avgifters storlek justeras till ett lägre belopp.

Beställning av	2026
Avskrift av allmän handling och utskrift av ljudupptagning	125 kr/påbörjad 15 min period och med 6 kr för varje framställd kopia, dock lägst 50 kr.
Kopia av videobands-upptagning	600 kr / band
Kopia av ljudbands-upptagning	120 kr / band
Kopia av röntgenbild på CD	50 kr / CD
Kopia av röntgenbild på USB	100 kr / USB
Bild, spelfilm, ljudfilm etc. på CD/DVD/USB	100 kr / st
För varje tillkommande CD/DVD	50 kr / st

# Regionens engagemang i aktiebolag och andra driftformer

Regionen har valt att bedriva viss verksamhet i annan form; aktiebolag, både som ensam ägare och tillsammans med andra samt kommunalförbund. Kommunallagen ställer krav på inflytande och kontroll över all kommunal verksamhet, även den som ägs och bedrivs i annan form. Kommunallagen anger också att budgeten ska innehålla en redogörelse för ekonomin under budgetåret i de kommunala koncernföretagen. Fullmäktige har fastställt principer för ägande av företag som beskriver hur regionen ska fullgöra sin uppsikt och kontroll över bolagen. Delägda bolag, stiftelser, kommunalförbund, föreningar och intresseföretag omfattas också av principerna.

## Region Västmanlands koncern

Lagen om kommunal bokföring och redovisning anger kraven för vilka bolag, förbund med mera som ska anses ingå i den regionala koncernen. Utgångspunkten är ett ägande och inflytande över 20 procent, men även om inflytandet inte är betydande ska den juridiska personen ändå anses vara ett kommunalt koncernföretag om den har särskild betydelse för kommunens eller regionens verksamhet eller ekonomi.

## Ekonomiska mått för koncernens bolag

Här presenteras ekonomiska mått för de bolag som redovisas i koncernsammansättning i regionens årsredovisning. Nya Västerås Flygplats AB:s resultat innefattar underskottstäckning och redovisar i grunden ett negativt resultat vilket täcks av koncernbidrag där Region Västmanland står för hälften. Siffrorna hämtas från senast inlämnad budget och affärsplan (hösten 2024).

	Bokslut 2024	Budget 2025	Plan 2026	Plan 2027	Plan 2028
<b>Folktandvården Västmanland AB</b>					
Ägarandel (procent)	100	100	100	100	100
Omsättning (mnkr)	246	256	263	269	279
Resultat efter finansiella poster (mnkr)	17	2	2	2	2
Balansomslutning (mnkr)	214				
Investeringar (mnkr)	9	23	4	2	5
Soliditet (procent)	45				
Medeltal anställda	248				

	Bokslut 2024	Budget 2025	Plan 2026	Plan 2027	Plan 2028
<b>Svealandstrafiken AB</b>					
Ägarandel (procent)	50	50	50	50	50
Omsättning (mnkr)	1 327	1 320	1 395	1 424	
Resultat efter finansiella poster (mnkr)	25	11	22,8	23,8	
Balansomslutning (mnkr)	1 021	1 228	1 520	1 586	
Investeringar (mnkr)	47	290	427	224	
Soliditet (procent)	16	14	12	12	
Medeltal anställda	1 075				

	Bokslut 2024	Budget 2025	Plan 2026	Plan 2027	Plan 2028
<b>Nya Västerås Flygplats AB (NVFAB)</b>					
Ägarandel (procent)	50	50	50	50	50
Omsättning (mnkr)	19	21	23	25	27
Resultat efter finansiella poster (mnkr)	0	0	0	0	0
Balansomslutning (mnkr)	23	35	45	47	80
Investeringar (mnkr)	3	12	9	11	42
Soliditet (procent)	5	7	8	8	8
Medeltal anställda	20				

## Regionens majoritetsägda bolag

### Folktandvården Västmanland AB (100 procent)

Bolaget ska bedriva allmäntandvård till barn och vuxna i länets samtliga kommuner. Bolaget ska i första hand prioritera akut tandvård och i andra hand tandvård till barn med särskilda behov. I tredje hand ska barntandvård för barn och ungdomar i övrigt prioriteras. I fjärde hand ska vuxentandvård för dem som omfattas av det särskilda tandvårdsstödet prioriteras och i femte hand vuxentandvård för övriga vuxna.

### Svealandstrafiken AB (50 procent)

Bolaget bedriver linje- och stadstrafik med buss i Västmanlands och Örebro län på uppdrag av respektive regions kollektivtrafikmyndighet. Bolaget har även upphandlat trafik tjänster och delar av trafikutbudet köper bolaget från privata entreprenörer. Bolaget ägs av Region Västmanland och Region Örebro län.

### Nya Västerås Flygplats AB (50 procent)

Bolaget bedriver, förvaltar och utvecklar flygplatsverksamheten vid regionflygplatsen i Västerås för samhällsviktiga flygtransporter, samt även, enligt affärsmässiga principer, för kommersiella aktörer inom luftfarten. Bolaget ägs från 1 april 2022 av Region Västmanland och Västerås stad.

## Regionens engagemang i övriga aktiebolag

### Tåg i Bergslagen AB (25 procent)

Bolaget samordnar och har upphandlat tågtrafiken i Bergslagsområdet, med viktiga anslutningar till knutpunkter som till exempel Västerås, Örebro, Falun och Borlänge. Trafiken drivs från december 2023 av VR Sverige AB. Bolaget ägs av regionerna Västmanland, Gävleborg, Örebro och Dalarna (25 procent vardera).

### Create Business Incubator Mälardalen AB (19,5 procent)

Bolaget erbjuder coaching och affärsutvecklingsstöd som hjälper entreprenörer att på ett strukturerat sätt utveckla idéer och visioner till framgångsrika företag. Bolaget har ägts av Västerås Science Park, Eskilstuna kommun och Sörmlandsfonden. Efter avvecklingen av Västerås Science Park under 2022 övergick ägandet till Region Västmanland och Västerås stad med en ägarandel om vardera 25 procent. Enligt beslut lämnar Sörmlandsfonden bolaget under 2025 och Region Sörmland och MDU Holding går in som delägare och regionens ägarandel minskar till 19,5 procent.

### Almi Företagspartner Mälardalen AB (24,5 procent)

Bolaget stödjer företagandet i Västmanlands och Örebro län. Verksamheten består av finansiering och rådgivning för innovatörer, nyföretagare samt små- och medelstora etablerade företag med utvecklingspotential. Region Västmanland äger tillsammans med Region Örebro län 49 procent av aktierna och ALMI:s moderbolag (staten) äger 51 procent. En förändring av Almis koncern har beslutats och 16 dotterbolag blir 8. Regionens ägarandel kommer minska till 9 procent i det nya bolaget som får nytt namn. Det är fortfarande oklart när förändringen sker.

### Oslo-Stockholm 2.55 AB (16,7 procent)

Bolaget har som mål att det ska etableras tågtrafik mellan Oslo och Stockholm via Mälardalen med en restid under tre timmar. Bolagets uppgift är att verka för en bättre infrastruktur och trafikering. Bolaget ägs gemensamt av Region Västmanland, Region Värmland, Region Örebro län, Karlstad kommun, Västerås kommun och Örebro kommun.

### Mälardalstrafik AB (13 procent)

Bolagets uppdrag är förvaltning och utveckling av regional tågtrafik i Mälardalsregionen. Trafiken upphandlas av bolaget. Bolaget ägs gemensamt av regionerna Stockholm (35 procent), Sörmland (13 procent), Uppsala (13 procent), Västmanland (13 procent), Örebro (13 procent) och Östergötland (13 procent)

## Bolag där regionen har en ägarandel mindre än 10 %

- AB Transitio (5 procent)
- Samtrafiken i Sverige AB (2 procent)
- Inera AB (0,16 procent)

## Regionens engagemang i kommunalförbund

### Västmanlands teater (51 procent)

Kommunalförbundets uppdrag är att arrangera, producera och stödja teaterverksamhet i Västmanlands lön. Kommunalförbundet har Region Västmanland och Västerås stad som huvudmän.

### Västmanlandsmusiken (10 procent)

Kommunalförbundets uppdrag är att genom Västerås Sinfonietta, regional musik och dans samt Västerås Konserthus erbjuda upplevelser av levande musik och dans. Kommunalförbundet har Region Västmanland och Västerås stad som huvudmän.

### Kommunalförbundet Svenskt ambulansflyg (2,7 procent)

Kommunalförbundet ansvarar för luftburen ambulanssjukvård för Sveriges 21 regioner.

## Engagemang i ekonomisk förening och stiftelser

### Västmanlands Tolkservice (34 procent)

Region Västmanland är tillsammans med länets kommuner medlemmar i Västmanlands Tolkservice ekonomisk förening. Förening erbjuder tolkar inom 100 språk.

### Stiftelsen Inventum

Stiftelsens ändamål är att främja och stödja forskning och innovation inom regionens ansvarsområden.

### Donationsstiftelser

Regionstyrelsen är styrelse till 10 donationsstiftelser. Styrelsen ansvarar för att förvaltning sker i enlighet med stiftelselagen. Förvaltningen av stiftelserna sker i enlighet med särskilda riktlinjer.

### Närvården Västmanland (Intraprenad)

Region Västmanland har beslutat att regionens egna vårdcentraler ska bedrivas i en intraprenad, Närvården Västmanland. Närvården ska följa primärvårdsprogrammet på samma sätt som privata utförare.

## Gemensamma nämnder

### Gemensam inköpsnämnd

Sedan 2019 finns en gemensam inköpsnämnd (tidigare fanns ett inköpsutskott inom "Gemensam nämnd för samverkan mellan Landstinget Sörmland och Landstinget Västmanland, DU-nämnden") där Region Västmanland och Region Sörmland samverkar inom inköps- och upphandlingsområdet för att möjliggöra besparingar på upphandlingarna.

### Gemensam nämnd för varuförsörjning

Nämnden är ett samarbete mellan regionerna Dalarna, Sörmland Uppsala, Västmanland, och Örebro. Syftet med samarbetet är att genom gemensamma upphandlingar och varusortiment för förbrukningsvaror effektivisera varuförsörjningen i de olika regionerna. Nämnden har sitt säte i Uppsala.



### **Gemensam hjälpmedelsnämnd**

Hjälpmiddelsnämnden är gemensam för Region Västmanland och länets kommuner och har beslutanderätt i hjälpmedelsfrågor och ansvar för Hjälpmiddelscentrums ekonomi samt att länets invånare erbjuds en god hjälpmedelsförsörjning på lika villkor. Nämnden är helt intäktsfinansierad.

### **Gemensam kostnämnd**

Region Västmanland är sedan 2009 vårdregion för en gemensam kostnämnd för Region Uppsala och Region Västmanland. Nämndens främsta uppgift är produktion och leverans av kvalitativ, god och näringsriktig patientmat till ett konkurrenskraftigt pris till regionernas sjukhus. Nämnden är helt intäktsfinansierad.

### **Gemensam ambulansdirigeringsnämnd**

Ambulansdirigeringsnämnden är en gemensam nämnd med Region Uppsala och Region Sörmland för samordning av ambulansdirigeringen i länen genom Sjukvårdens Larmcentral (en ambulansdirigeringsenhet inom varje parts organisation). Nämnden har sitt säte i Västmanland.

# Fullmäktiges beslut om mål, indikatorer, avgifter och uppdrag

## Förslag till beslut

1. Kompetensförsörjningsstrategin upphävs och ersätts av styrsignaler i regionplan och budget 2026–2028.
2. Mål, indikatorer och uppdrag inom samtliga ansvarsområden fastställs.
3. Skattesatsen för de regionskatt som ingår i den preliminära inkomstskatten fastställs för 2026 till 10,88 %.
4. Förslag till egenavgifter för sjukresor, patientavgifter, avgifter och högkostnads-skydd fastställs.
5. Patientnämnden får i uppgift att ha språkförståelse som ett särskilt fokusområde under året, med fokus på vårdpersonalens kommunikativa förmåga på svenska, och dess påverkan på patientens kontakter i vården.
6. Hälso- och sjukvårdsbarometern ska inkludera fråga/frågor om språkförståelse, med fokus på vårdpersonalens kommunikativa förmåga på svenska, och dess påverkan på patientens kontakter i vården.
7. Regionfullmäktige accepterar ett utgående underskott inom Hälso- och sjukvårds-nämnden som uppgår till maximalt 600 miljoner kronor för 2026.
8. Regionplan och budget 2026–2028 i sin helhet fastställs.